

تعداد سوالات: تستی: ۴۰ تشریحی: ۰

زمان آزمون (دقیقه): تستی: ۶۰ تشریحی: ۰

سری سوال: یک ۱

عنوان درس: اقتصاد تولید کشاورزی، اقتصاد تولید کشاورزی

رشته تحصیلی/کد درس: مهندسی کشاورزی (اقتصاد کشاورزی)، مهندسی کشاورزی - اقتصاد کشاورزی (مدیریت و تولید کشاورزی)، مهندسی کشاورزی اقتصاد کشاورزی (چندبخشی) ۱۱۲۱۰۱۴ - مهندسی کشاورزی - اقتصاد کشاورزی، مهندسی - اقتصاد کشاورزی - اقتصاد تولید و مدیریت واحدهای کشاورزی ۱۴۱۳۰۲۱

استفاده از ماشین حساب ساده مجاز است

۱- از دیدگاه اسلامی، منابع طبیعی تولید به چند دسته تقسیم می شوند؟

۱. ۲ ۲. ۳ ۳. ۴ ۴. ۵

۲- دو عامل تولیدی که برای تولید مقدار معینی محصول می توان یکی را به جای دیگری به کار برد و همچنین به ازای صرف نظر کردن از میزان معینی از یکی از آنها، بایستی مقدار معلومی از عامل دوم را جایگزین نمود چه رابطه‌ای با هم دارند؟

۱. رابطه مکمل ۲. رابطه تقریباً جانشین
۳. رابطه جانشین کامل ۴. رابطه مستقل

۳- اگر با مقدار مشخصی نهاده، افزایش تولید یکی از محصولات همراه با کاهش تولید محصول دیگر باشد. آن دو محصول چه رابطه‌ای با هم دارند؟

۱. توأم ۲. متمم ۳. رقیب ۴. مکمل

۴- کدامیک از موارد زیر از معیارهای کارایی اقتصادی می باشد؟

۱. درصد چربی شیر ۲. هزینه ماشین آلات در هر هکتار
۳. درصد گوساله زایی گاوها ۴. درصد گاوهای شیرده

۵- تصمیم گیری در ارتباط با اینکه در واحد زراعی، "گندم تولید شود یا چغندر؟" گویای کدام رابطه می باشد؟

۱. نهاده - نهاده ۲. نهاده - ستاده ۳. ستاده - نهاده ۴. ستاده - ستاده

۶- منحنی تولید یک متغیره در اثر کاهش نهاده ثابت چگونه تغییر می یابد؟

۱. به سمت بالا منتقل می شود ۲. به سمت پایین منتقل می شود
۳. تغییری نمی کند ۴. وارونه می شود

۷- در نقطه عطف منحنی تولید کل، تولید نهایی چگونه است؟

۱. صفر ۲. منفی ۳. حداکثر ۴. حداقل

۸- در تابع تولید $Y = 4X_2 - 2X_3$ ، تولید متوسط با چه مقدار از نهاده متغیر به حداکثر می رسد؟

۱. ۱ ۲. ۱/۵ ۳. ۲ ۴. ۳

سری سوال: ۱ یک

زمان آزمون (دقیقه): تستی: ۶۰ تشریحی: ۰

تعداد سوالات: تستی: ۴۰ تشریحی: ۰

عنوان درس: اقتصاد تولید کشاورزی، اقتصاد تولید کشاورزی

رشته تحصیلی/کد درس: مهندسی کشاورزی (اقتصاد کشاورزی)، مهندسی کشاورزی - اقتصاد کشاورزی (مدیریت و تولید کشاورزی)، مهندسی کشاورزی - اقتصاد کشاورزی (چندبخشی) ۱۱۲۱۰۱۴ - مهندسی کشاورزی - اقتصاد کشاورزی، مهندسی اقتصاد کشاورزی - اقتصاد تولید و مدیریت واحدهای کشاورزی ۱۴۱۳۰۲۱

۹- در ناحیه دوم تولید ککش جزئی تولید، از چه مقداری برخوردار است؟

۱. کوچکتر از صفر ۲. بین صفر و یک ۳. برابر صفر ۴. بزرگتر از یک

۱۰- تابع تولید کل بصورت $TP = 20X - 2X^2$ داده شده است. چه مقدار از نهاده X تولید را حداکثر می نماید؟

۱. ۵ ۲. ۷ ۳. ۱۵ ۴. ۲۵

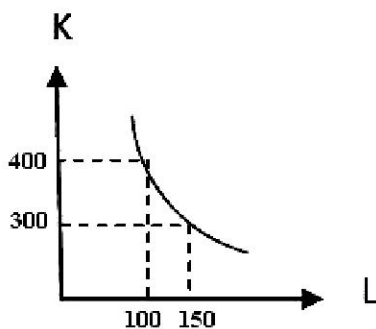
۱۱- قانون بازده نزولی بیان می کند که:

۱. در حالتی که مقدار همه نهاده های تولید متغیر باشد، پس از حد معینی با افزایش همه نهاده ها مقدار محصول افزایش می یابد.
۲. در حالتی که مقدار همه نهاده های تولید متغیر باشد، پس از حد معینی با افزایش همه نهاده ها مقدار محصول کاهش می یابد.
۳. در حالتی که مقدار همه نهاده های تولید به جز یکی از آنها ثابت باشد، پس از حد معینی با افزایش نهاده متغیر میزان افزایش محصول افزایش می یابد.
۴. در حالتی که مقدار همه نهاده های تولید به جز یکی از آنها ثابت باشد، پس از حد معینی با افزایش نهاده متغیر میزان افزایش محصول کاهش می یابد.

۱۲- کدامیک از گزینه های زیر، ویژگی منحنی محصول یکسان است؟

۱. نسبت به مبدأ مختصات مقعر است
۲. شیب مثبت دارد
۳. با دور شدن از مبدأ، سطح محصول کمتری را نشان می دهد
۴. دیگر منحنی های محصول یکسان را قطع نمی کند

۱۳- در شکل مقابل RTSLK چقدر است؟



۱. ۰/۵ ۲. ۰/۵- ۳. ۲ ۴. ۲-

۱۴- اگر دو نهاده K و L مکمل یکدیگر باشند، شکل منحنی هم محصول به چه صورتی خواهد بود؟

۱. خط راست با شیب منفی
۲. خط شکسته با زاویه قائمه
۳. بصورت یک خط شکسته چند گوشه
۴. بصورت محدب نسبت به مرکز مختصات

سری سوال: ۱ یک

زمان آزمون (دقیقه): تستی: ۶۰ تشریحی: ۰

تعداد سوالات: تستی: ۴۰ تشریحی: ۰

عنوان درس: اقتصاد تولید کشاورزی، اقتصاد تولید کشاورزی

رشته تحصیلی/کد درس: مهندسی کشاورزی (اقتصاد کشاورزی)، مهندسی کشاورزی - اقتصاد کشاورزی (مدیریت و تولید کشاورزی)، مهندسی کشاورزی - اقتصاد کشاورزی (چندبخشی) (۱۱۲۱۰۱۴ - مهندسی کشاورزی - اقتصاد کشاورزی، مهندسی اقتصاد کشاورزی - اقتصاد تولید و مدیریت واحدهای کشاورزی ۱۴۱۳۰۲۱)

۱۵- در تابع تولید بلندمدت (دو متغیره K و L) نواحی تولید به چه صورت است؟

۱. همواره ناحیه سوم L و K مشترک است
۲. ناحیه سوم L نقطه مقابل ناحیه اول K است
۳. ناحیه دوم L و K مشترک است
۴. هرگز ناحیه سوم L و K مشترک نمی شود

۱۶- اگر در اثر پیشرفت تکنولوژیکی، MP_K بیش از MP_L افزایش یابد، بنحوی که RTS_{LK} کاهش یابد، حاکی از چه نوع از پیشرفت تکنولوژی است؟

۱. خنثی
۲. کاربر
۳. سرمایه بر
۴. هر سه امکانپذیر است

۱۷- وقتی دو نهاده K و L جانشین کامل باشند. AP و MP چه ویژگی خواهند داشت؟

۱. MP_L بصورت خط راست با شیب مثبت و AP_L همواره نزولی و کوچکتر از MP_L می باشد
۲. MP_L و AP_L همواره نزولی و MP_L بزرگتر از AP_L است
۳. MP_L به ازای تمای سطوح نیروی کار نزولی و AP_L همواره ثابت ولی کوچکتر از MP_L است
۴. MP_L به ازای تمای سطوح نیروی کار ثابت و AP_L همواره نزولی ولی بزرگتر از MP_L است

۱۸- کدامیک از موارد زیر در ارتباط با اثر جانشینی و اثر ستاده ای نهاده نرمال درست است؟

۱. اثر جانشینی و ستاده ای همجهت و خلاف جهت تغییر قیمت
۲. اثر جانشینی و ستاده ای خلاف جهت و اثر ستاده ای همجهت تغییر قیمت
۳. اثر جانشینی و ستاده ای خلاف جهت و اثر ستاده ای خلاف جهت تغییر قیمت
۴. اثر جانشینی و ستاده ای همجهت و همجهت تغییر قیمت

۱۹- اگر ضریب حساسیت جانشینی بین نهاده ها صفر بدست آید نشان دهنده چیست؟

۱. دو نهاده جانشین کامل
۲. دو نهاده جانشین ناقص
۳. دو نهاده مکمل
۴. دو نهاده متمم

۲۰- کدامیک از موارد زیر در ارتباط با کشش مقیاس درست است؟

۱. کشش مقیاس برابر مجموع کشش هزینه است
۲. کشش مقیاس همان کشش هزینه است
۳. کشش مقیاس همان کشش جانشینی بین عوامل تولید است
۴. کشش مقیاس برابر عکس کشش هزینه است

سری سوال: ۱ یک

زمان آزمون (دقیقه): تستی: ۶۰ تشریحی: ۰

تعداد سوالات: تستی: ۴۰ تشریحی: ۰

عنوان درس: اقتصاد تولید کشاورزی، اقتصاد تولید کشاورزی

رشته تحصیلی/ کد درس: مهندسی کشاورزی (اقتصاد کشاورزی)، مهندسی کشاورزی - اقتصاد کشاورزی (مدیریت و تولید کشاورزی)، مهندسی کشاورزی

- اقتصاد کشاورزی (چندبخشی) ۱۱۲۱۰۱۴ - مهندسی کشاورزی - اقتصاد کشاورزی، مهندسی

اقتصاد کشاورزی - اقتصاد تولید و مدیریت واحدهای کشاورزی ۱۴۱۳۰۲۱

۲۱- در کدام نوع رابطه بین محصولات نرخ تبدیل محصولات تعریف شده نمی باشد.

۱. دو محصول کاملاً جانشین

۲. دو محصول مکمل

۳. دو محصول متمم

۴. دو محصول توأم

۲۲- در کدام یک از موارد زیر، امکانات تولید به صورت خط با شیب ثابت می باشد؟

۱. وقتی دو کالا کاملاً جانشین اند

۲. وقتی دو کالا مکمل یکدیگرند

۳. وقتی دو کالا توأم باشند

۴. وقتی دو کالا متمم یکدیگرند

۲۳- در ارتباط با ضریب کشش تبدیل محصولات کدام گزینه صحیح است؟

۱. هر چه کمتر باشد، جانشینی دو محصول آسان تر می باشد

۲. وقتی صفر باشد، دو محصول متمم یکدیگرند

۳. بدون واحد است

۴. وقتی صفر باشد، دو محصول توأم می باشند

۲۴- کدامیک از هزینه های زیر ضمنی می باشد؟

۱. هزینه خرید زمین

۲. هزینه خرید تجهیزات

۳. هزینه نیروی کار خانوادگی

۴. هزینه خرید ماشین آلات

۲۵- شیب منحنی هزینه کل در هر نقطه، نشان دهنده چه هزینه ای در آن نقطه است؟

۱. هزینه متوسط ثابت

۲. هزینه نهایی محصول

۳. هزینه نهاده نهایی

۴. هزینه متوسط کل

۲۶- در حالیکه با افزایش تولید، LTC با نرخ کاهشی افزایش یابد، با چه بازدهی نسبت به مقیاس مواجه خواهیم بود؟

۱. صعودی

۲. نزولی

۳. ثابت

۴. متغیر

۲۷- چنانچه یک گاو شیری را معادل یک واحد و یک گوسفند را معادل ۰/۲ واحد در نظر گیریم، تعداد واحدهای دامی یک

مزرعه (اندازه مزرعه) با ۵۰ راس گاو و ۲۰۰ راس گوسفند کدام است؟

۱. ۴۰

۲. ۹۰

۳. ۲۱۰

۴. ۲۵۰

۲۸- در شرایطی که هزینه متوسط بلندمدت صعودی باشد، کدام نوع بازدهی نسبت به مقیاس وجود دارد؟

۱. ثابت

۲. افزایشی

۳. کاهشی

۴. متغیر

سری سوال: ۱ یک

زمان آزمون (دقیقه): تستی: ۶۰ تشریحی: ۰

تعداد سوالات: تستی: ۴۰ تشریحی: ۰

عنوان درس: اقتصاد تولید کشاورزی، اقتصاد تولید کشاورزی

رشته تحصیلی/کد درس: مهندسی کشاورزی (اقتصاد کشاورزی)، مهندسی کشاورزی - اقتصاد کشاورزی (مدیریت و تولید کشاورزی)، مهندسی کشاورزی

- اقتصاد کشاورزی (چندبخشی) ۱۱۲۱۰۱۴ - مهندسی کشاورزی - اقتصاد کشاورزی، مهندسی

اقتصاد کشاورزی - اقتصاد تولید و مدیریت واحدهای کشاورزی ۱۴۱۳۰۲۱

۲۹- در حالت ثابت بودن قیمتها، اگر نهاده متغیر در نقطه ای بکار گرفته شود که در آن $VMP_X > P_X$ برقرار باشد، چه نتیجه‌ای می‌توان گرفت؟

۱. به صرفه خواهد بود که واحدهای بیشتری از نهاده متغیر در تولید محصول بکار گرفته شود
۲. به صرفه نخواهد بود که واحدهای بیشتری از نهاده متغیر در تولید محصول بکار گرفته شود
۳. باید استفاده از نهاده متوقف شود
۴. در صورت استفاده بیشتر از نهاده، تولید نهایی منفی می‌شود

۳۰- در صورتیکه تابع تولید $Y = -\frac{2}{3}X^3 + 4X^2 + 3X$ ، $P_X = 20 - 2X$ و $P_Y = 10$ باشد. مقدار بهینه مصرف نهاده X چقدر است؟

۱. ۴/۳ ۲. ۴/۲۵ ۳. ۱ ۴. ۳/۴

۳۱- شیب منحنی هزینه یکسان کدام است؟

۱. نسبت قیمت محصولات
۲. نسبت قیمت نهاده‌ها
۳. نسبت هزینه نهایی محصولات
۴. نسبت تولید نهایی نهاده‌ها

۳۲- تابع تولید $Y = 4K^2L$ مفروض است. چنانچه قیمت هر واحد K و قیمت هر واحد L به ترتیب ۹۰۰ و ۳۰۰ و قیمت محصول برابر ۲۰۰ واحد پولی باشد، مقدار بهینه نهاده K کدام است؟

۱. ۰/۲۵ ۲. ۰/۵ ۳. ۰/۷۵ ۴. ۱

۳۳- یک واحد تولیدی می‌خواهد ۲۵ واحد از محصول خود را در دو پروسه تولید نماید. چنانچه تابع هزینه نهایی در این دو پروسه به صورت زیر باشد، مقدار تولید بهینه در پروسه دوم کدام است؟

$$MC_1 = 12Q_1, \quad MC_2 = 3Q_2$$

۱. ۵ ۲. ۸ ۳. ۲۰ ۴. ۲۴

۳۴- اگر تابع هزینه کل محصول Y بصورت $TC = Y^3 - 3.5Y^2 + 5Y + 8$ و $PY = 11$ و $PX = 5$ باشند. مقدار بهینه محصول چقدر است؟

۱. ۳ ۲. ۱۸/۵ ۳. ۲/۳ ۴. ۰/۴

سری سوال: ۱ یک

زمان آزمون (دقیقه): تستی: ۶۰ تشریحی: ۰

تعداد سوالات: تستی: ۴۰ تشریحی: ۰

عنوان درس: اقتصاد تولید کشاورزی، اقتصاد تولید کشاورزی

رشته تحصیلی/کد درس: مهندسی کشاورزی (اقتصاد کشاورزی)، مهندسی کشاورزی - اقتصاد کشاورزی (مدیریت و تولید کشاورزی)، مهندسی کشاورزی - اقتصاد کشاورزی (چندبخشی) (۱۱۲۱۰۱۴) - مهندسی کشاورزی - اقتصاد کشاورزی، مهندسی اقتصاد کشاورزی - اقتصاد تولید و مدیریت واحدهای کشاورزی ۱۴۱۳۰۲۱

۳۵- اگر تابع هزینه $TC = Y^3 - 3.5Y^2 + 5Y + 8$ برآورد شده باشد، عرضه محصول چگونه است؟

۱. همان MC بالاتر از قیمت ۱/۹۴
۲. همان MC بالاتر از قیمت ۱/۷۵
۳. همان AVC بالاتر از قیمت ۱/۹۴
۴. همان AVC بالاتر از قیمت ۱/۷۵

۳۶- در رسم منحنی های مربوط به هزینه های تولید کدامیک از عوامل زیر متغیر می باشد؟

۱. سطح تکنولوژی
۲. قیمت عوامل تولید
۳. کیفیت محصول
۴. مقدار تولید

۳۷- یک واحد تولیدی برخوردار از ۵۰ هکتار زمین می خواهد دو محصول Y_1 و Y_2 را تولید کند. چنانچه تابع تولید این دو محصول به صورت زیر باشد و P_1 و P_2 به ترتیب برابر ۲۰۰ و ۱۰۰ واحد پولی باشد، مقدار بهینه مصرف نهاده X در تولید Y_2 کدام است؟

$$Y_1 = 20X_{11}, Y_2 = 100X_{12} - X_{12}^2$$

۱. ۵
۲. ۱۰
۳. ۲۰
۴. ۳۰

۳۸- در ارتباط با نهاده هایی مانند نیروی کار که هم در کل مزرعه و هم بین محصولات متغیر است، کدام گزینه معتبر است؟
(P_a قیمت خرید نهاده، P_S قیمت فروش نهاده)

۱. $P_S = P_a$
۲. $P_S = 0, P_a = VMP$
۳. $P_a > VMP_X > P_S$
۴. $P_S = VMP_X$

۳۹- در یک واحد کشت و صنعت کدامیک از نهاده ها به عنوان "ثبوت دارایی" در نظر گرفته نمی شود؟

۱. دستگاه شیردوش
۲. تراکتور برای کشت علوفه
۳. سیلوها
۴. برق مصرفی

۴۰- منابع ایجاد ریسک به چند گروه تقسیم می شوند؟

۱. ۲
۲. ۳
۳. ۴
۴. ۵

شماره سوال	پاسخ صحيح	وضعيت كليد
1	ج	عادي
2	ج	عادي
3	ج	عادي
4	ب	عادي
5	د	عادي
6	ب	عادي
7	ج	عادي
8	الف	عادي
9	ب	عادي
10	الف	عادي
11	د	عادي
12	د	عادي
13	د	عادي
14	ب	عادي
15	ج	عادي
16	ج	عادي
17	د	عادي
18	الف	عادي
19	ج	عادي
20	د	عادي
21	د	عادي
22	الف	عادي
23	ج	عادي
24	ج	عادي
25	ب	عادي
26	الف	عادي
27	ب	عادي
28	ج	عادي
29	الف	عادي
30	الف	عادي
31	ب	عادي
32	ب	عادي
33	ج	عادي
34	الف	عادي
35	الف	عادي
36	د	عادي
37	د	عادي
38	الف	عادي
39	د	عادي
40	ب	عادي