

سری سوال: یک ۱

زمان آزمون (دقیقه): تستی: ۱۲۰ تشریحی: ۰

تعداد سوالات: تستی: ۳۰ تشریحی: ۰

عنوان درس: رسم فنی، رسم فنی و نقشه کشی، رسم فنی و نقشه کشی

رشته تحصیلی/کد درس: مهندسی آب و خاک، مهندسی ماشینهای کشاورزی و مکانیزاسیون ۱۴۱۱۰۲۵ - علوم و مهندسی صنایع غذایی، مهندسی کشاورزی - علوم و صنایع غذایی، مهندسی منابع طبیعی شیلات (تکثیر و پرورش آبزیان) ۱۴۱۱۳۲۲ - علوم و مهندسی آب خوشه آبیاری و زهکشی، مهندسی کشاورزی-آب ۱۴۱۴۰۰۲

۱- تصمیم گیریهای اصلی در زمینه یکاهای اندازه گیری توسط کدام سازمان جهانی انجام میگیرد؟

۱. ISOR      ۲. AFNOR      ۳. BIPM      ۴. ASA

۲- علامت اختصاری سازمان استاندارد ملی ایران کدامست؟

۱. ISO      ۲. ISIRI      ۳. ANSI      ۴. BSI

۳- کدام گزینه بترتیب از راست به چپ نشاندهنده سخت ترین و نرم ترین مداد است؟

۱. ۸B و ۹H      ۲. ۸H و ۹B      ۳. ۸B و ۹H      ۴. ۸H و ۹B

۴- کدام مداد بیشترین کاربرد برای ترسیم نقشه دارد؟

۱. H      ۲. B      ۳. F      ۴. HB

۵- مساحت کاغذ مبنای A0 چند متر مربع است؟

۱. ۱۶      ۲. ۱      ۳.  $\sqrt{2}$       ۴. ۲

۶- در رسم نقشه ، فاصله خطوط کادر تا حاشیه کاغذ به چه چیز بستگی دارد؟

۱. بستگی به فونت استفاده شده دارد.  
۲. بستگی به نوع کاغذ استفاده شده دارد.  
۳. بستگی به اندازه کاغذ استفاده شده دارد.  
۴. بستگی به نوع نقشه دارد.

۷- خط در رسم فنی در چند پهنا رسم می شود؟

۱. ۲      ۲. ۹      ۳. ۳      ۴. ۵

۸- نوک مداد پرگار ، باید چند میلیمتر از سوزن آن کوتاه تر باشد؟

۱. ۰/۵      ۲. ۰/۱      ۳. ۰/۲۵      ۴. ۰/۴

سری سوال: ۱ یک

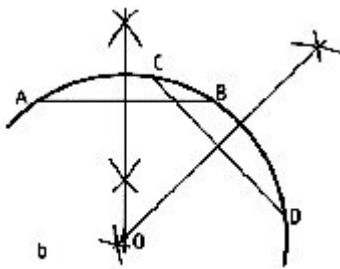
زمان آزمون (دقیقه): تستی: ۱۲۰ تشریحی: ۰

تعداد سوالات: تستی: ۳۰ تشریحی: ۰

عنوان درس: رسم فنی، رسم فنی و نقشه کشی، رسم فنی و نقشه کشی

رشته تحصیلی/کد درس: مهندسی آب و خاک، مهندسی ماشینهای کشاورزی و مکانیزاسیون ۱۴۱۱۰۲۵ - علوم و مهندسی صنایع غذایی، مهندسی کشاورزی - علوم و صنایع غذایی، مهندسی منابع طبیعی شیلات (تکثیر و پرورش آبزیان) ۱۴۱۱۳۲۲ - علوم و مهندسی آب خوشه آبیاری و زهکشی، مهندسی کشاورزی - آب ۱۴۱۴۰۰۲

۹- شکل مقابل برای رسم چه چیز استفاده می شود؟



۱. گذراندن یک دایره از سه نقطه
۲. تعیین مرکز یک کمان
۳. رسم عمود در یک سر خط
۴. طریقه رسم عمود منصف

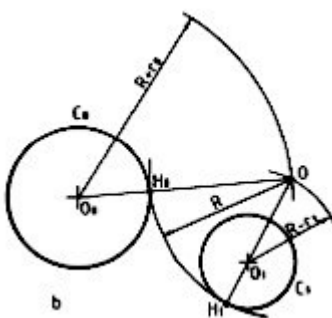
۱۰- برای رسم یک شکل دقیق و یا درحقیقت یک نقشه ی هندسی چه باید کرد؟

۱. استفاده از برنامه های کامپیوتری
۲. استفاده از ابزار هندسی دقیق
۳. استفاده از کاغذ رسم میلیمتری
۴. استفاده از اصول و قضیه های هندسی

۱۱- در تقسیم یک دایره به چند قسمت مساوی ، دو قطر عمود برهم به چه روشی باید رسم شوند؟

۱. روش عمود منصف
۲. روش نیمساز
۳. روش میانگین
۴. روش رسم عمود

۱۲- شکل زیر ، رسم دایره به کدام روش است؟



۱. رسم دایره مماس خارجی
۲. رسم دایره مماس داخلی
۳. رسم دایره مماس به کمان
۴. رسم دایره مماس داخل و خارج

سری سوال: ۱ یک

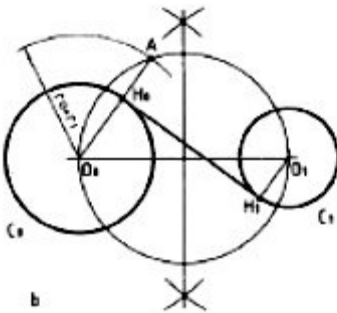
زمان آزمون (دقیقه): تستی: ۱۲۰ تشریحی: ۰

تعداد سوالات: تستی: ۳۰ تشریحی: ۰

عنوان درس: رسم فنی، رسم فنی و نقشه کشی، رسم فنی و نقشه کشی

رشته تحصیلی/گرایش: مهندسی آب و خاک، مهندسی ماشینهای کشاورزی و مکانیزاسیون ۱۴۱۱۰۲۵ - علوم و مهندسی صنایع غذایی، مهندسی کشاورزی - علوم و صنایع غذایی، مهندسی منابع طبیعی شیلات (تکثیر و پرورش آبزیان) ۱۴۱۱۳۲۲ - علوم و مهندسی آب خوشه آبیاری و زهکشی، مهندسی کشاورزی - آب ۱۴۱۴۰۰۲

۱۳- برای شکل زیر، کدام گزینه صادق است؟



۱. رسم مماس مشترک خارجی  
۲. رسم دایره وسط  
۳. رسم مماس مشترک داخلی  
۴. رسم عمود منصف دو دایره

۱۴- کدام گزینه، از مشخصات خط است؟

۱. خط دو حالت راست و شکسته دارد.  
۲. هر چه خط ضخیم تر باشد به واقعیت نزدیک تر است.  
۳. خط از حرکت نقطه بوجود می آید.  
۴. خط کوچکترین جزء یک جسم است.

۱۵- تعریف تصویر مرکزی چیست؟

۱. شعاعهای تصویر از یک نقطه به موازات یکدیگر صادر می شوند.  
۲. شعاعهای تصویر از یک مرکز صادر می شوند.  
۳. شعاعهای تصویر به موازات یکدیگر صادر می شوند.  
۴. شعاعهای تصویر از یک مرکز عمود بر یکدیگر صادر می شوند.

۱۶- اگر خط  $AB$  عمود بر صفحه  $P$  باشد،  $A'B'$  تصویر خط  $AB$  بر روی صفحه  $P$  کدام است؟

۱.  $A'B' = AB$  . ۲.  $A'B' > AB$  . ۳.  $A'B' < AB$  . ۴.  $A'B' = 0$

۱۷- درچه حالتی تصویر مستطیل  $ABCD$ ، بر صفحه  $P$  یک خط است؟

۱. اگر مستطیل  $ABCD$  عمود بر صفحه  $P$  باشد .  
۲. اگر مستطیل  $ABCD$  موازی صفحه  $P$  باشد .  
۳. اگر مستطیل  $ABCD$  مایل بر صفحه  $P$  باشد .  
۴. اگر مستطیل  $ABCD$  منطبق بر صفحه  $P$  باشد .

سری سوال: ۱ یک

زمان آزمون (دقیقه): تستی: ۱۲۰ تشریحی: ۰

تعداد سوالات: تستی: ۳۰ تشریحی: ۰

عنوان درس: رسم فنی، رسم فنی و نقشه کشی، رسم فنی و نقشه کشی

رشته تحصیلی/گد درس: مهندسی آب و خاک، مهندسی ماشینهای کشاورزی و مکانیزاسیون ۱۴۱۱۰۲۵ - علوم و مهندسی صنایع غذایی، مهندسی کشاورزی - علوم و صنایع غذایی، مهندسی منابع طبیعی شیلات (تکثیر و پرورش آبزیان) ۱۴۱۱۳۲۲ - علوم و مهندسی آب خوشه آبیاری و زهکشی، مهندسی کشاورزی - آب ۱۴۱۴۰۰۲

۱۸- برای تبدیل سه نمای یک قطعه در فرجه سوم، به فرجه اول چه تغییری صحیح است؟

۱. نمای از بالا، به بالای نمای روبرو آورده شود.  
 ۲. نمای از راست، به بالای نمای روبرو آورده شود.  
 ۳. نمای از بالا، به زیر نمای روبرو آورده شود.  
 ۴. نمای از راست، به زیر نمای روبرو آورده شود.

۱۹- در رسم نماهای یک قطعه، علت رسم نمای ناقص کدامست؟

۱. کفایت رسم قسمتی از تصویر  
 ۲. پیچیده بودن تصویر  
 ۳. صرفه جویی در وقت  
 ۴. کمبود زمان

۲۰- نقشه صنعتی از چه نماهایی تشکیل می شود؟

۱. یک بعدی  
 ۲. دوبعدی  
 ۳. سه بعدی  
 ۴. هر سه مورد

سری سوال: ۱ یک

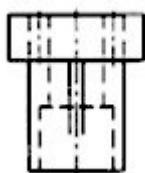
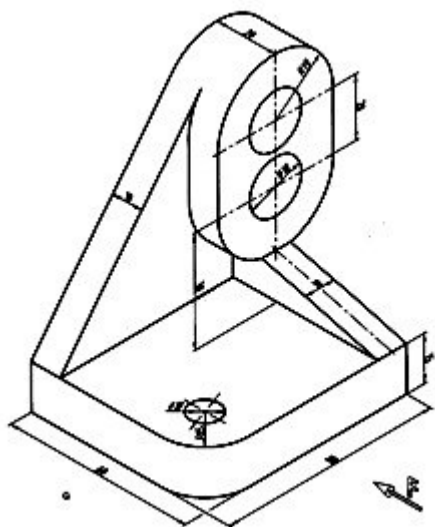
زمان آزمون (دقیقه): تستی: ۱۲۰ تشریحی: ۰

تعداد سوالات: تستی: ۳۰ تشریحی: ۰

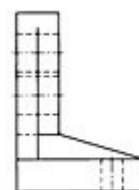
عنوان درس: رسم فنی، رسم فنی و نقشه کشی، رسم فنی و نقشه کشی

رشته تحصیلی/کد درس: مهندسی آب و خاک، مهندسی ماشینهای کشاورزی و مکانیزاسیون ۱۴۱۱۰۲۵ - علوم و مهندسی صنایع غذایی، مهندسی کشاورزی - علوم و صنایع غذایی، مهندسی منابع طبیعی شیلات (تکثیر و پرورش آبزیان) ۱۴۱۱۳۲۲ - علوم و مهندسی آب خوشه آبیاری و زهکشی، مهندسی کشاورزی-آب ۱۴۱۴۰۰۲

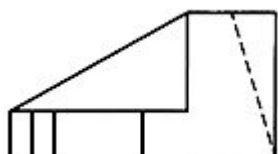
۲۱- کدام گزینه، یکی از سه نمای اصلی شکل زیر است؟



.۲



.۱



.۴



.۳

سری سوال: ۱ یک

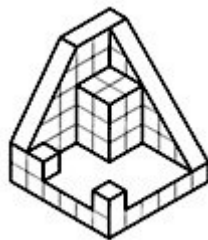
زمان آزمون (دقیقه): تستی: ۱۲۰ تشریحی: ۰

تعداد سوالات: تستی: ۳۰ تشریحی: ۰

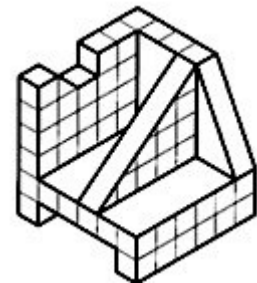
عنوان درس: رسم فنی، رسم فنی و نقشه کشی، رسم فنی و نقشه کشی

رشته تحصیلی/کد درس: مهندسی آب و خاک، مهندسی ماشینهای کشاورزی و مکانیزاسیون ۱۴۱۱۰۲۵ - علوم و مهندسی صنایع غذایی، مهندسی کشاورزی - علوم و صنایع غذایی، مهندسی منابع طبیعی شیلات (تکثیر و پرورش آبزیان) ۱۴۱۱۳۲۲ - علوم و مهندسی آب خوشه آبیاری و زهکشی، مهندسی کشاورزی-آب ۱۴۱۴۰۰۲

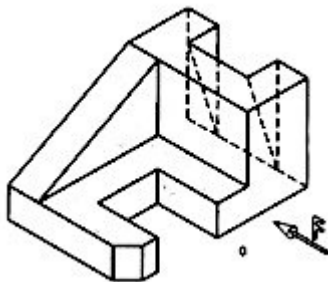
۲۲- شکل زیر نمای راست مربوط به کدام قطعه است ؟



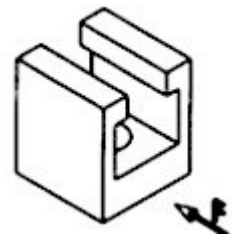
۲



۱



۴



۳

۲۳- در اندازه گذاری ترسیمات ، کدام گزینه  $\alpha$  (زاویه فلش) را نشان می دهد؟



۱۵° >  $\alpha$  > 10° .۴

30° >  $\alpha$  > 15° .۳

40° >  $\alpha$  > 30° .۲

30° >  $\alpha$  > 20° .۱

۲۴- کدام گزینه صحیح است ؟

۱. در دو شکل متشابه اضلاع مساوی و زاویه ها به یک نسبت هستند.
۲. تصاویر جزئی بزرگ شده را نقشه جزئی یا دیتایل گویند.
۳. با بزرگ و کوچک کردن نقشه ، اعداد اندازه را تغییر می دهیم.
۴. مقیاس عبارتست از نسبت اندازه حقیقی بر اندازه تصویری

سری سوال: ۱ یک

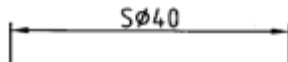
زمان آزمون (دقیقه): تستی: ۱۲۰ تشریحی: ۰

تعداد سوالات: تستی: ۳۰ تشریحی: ۰

عنوان درس: رسم فنی، رسم فنی و نقشه کشی، رسم فنی و نقشه کشی

رشته تحصیلی/کد درس: مهندسی آب و خاک، مهندسی ماشینهای کشاورزی و مکانیزاسیون ۱۴۱۱۰۲۵ - علوم و مهندسی صنایع غذایی، مهندسی کشاورزی - علوم و صنایع غذایی، مهندسی منابع طبیعی شیلات (تکثیر و پرورش آبزیان) ۱۴۱۱۳۲۲ - علوم و مهندسی آب خوشه آبیاری و زهکشی، مهندسی کشاورزی-آب ۱۴۱۴۰۰۲

۲۵- معنی اندازه گذاری زیر کدامست؟



۴ . استوانه به شعاع ۴۰

۳ . مخروط به شعاع ۴۰

۲ . دایره به قطر ۴۰

۱ . کره به قطر ۴۰

۲۶- کدام گزینه در مورد آج ، صحیح است؟

۱ . بیشتر در قطعات مستطیلی است.

۲ . زاویه آن ۶۰ درجه است.

۳ . بیشتر در قطعات کروی است.

۴ . برای آج مستقیم گام ۱ است.

۲۷- کدام گزینه را فیلت یا راکورد هم می نامند؟

۱ . پنچ

۲ . تخت شدگی

۳ . آج

۴ . گوشه

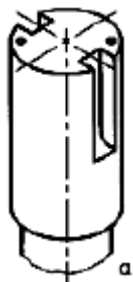
۲۸- شکل داده شده دارای کدام نوع تقارن است؟

۱ . تقارن محوری

۲ . تقارن صفحه ای

۳ . تقارن مرکزی

۴ . تقارن خطی



۲۹- در تصویر ایزومتریک ، زاویه محورهای X و Y نسبت به افق چند درجه است؟

۱ . ۲۵

۲ . ۳۰

۳ . ۳۵

۴ . ۴۰

سری سوال: ۱ یک

زمان آزمون (دقیقه): تستی: ۱۲۰ تشریحی: ۰

تعداد سوالات: تستی: ۳۰ تشریحی: ۰

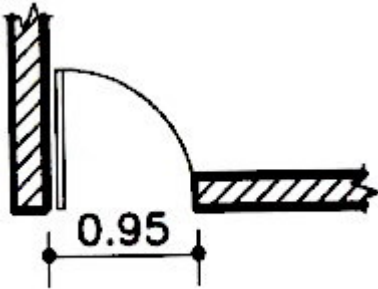
عنوان درس: رسم فنی، رسم فنی و نقشه کشی، رسم فنی و نقشه کشی

رشته تحصیلی/کد درس: مهندسی آب و خاک، مهندسی ماشینهای کشاورزی و مکانیزاسیون ۱۴۱۱۰۲۵ - علوم و مهندسی صنایع غذایی، مهندسی

کشاورزی - علوم و صنایع غذایی، مهندسی منابع طبیعی شیلات (تکثیر و پرورش آبزیان) ۱۴۱۱۳۲۲ - علوم و مهندسی آب

خوشه آبیاری و زهکشی، مهندسی کشاورزی-آب ۱۴۱۴۰۰۲

۳۰- شکل زیر معرف کدام نوع در می باشد؟



۲. در دولنگه ای نامساوی

۱. در یک لنگه ای خارجی

۴. در دولنگه ای مساوی

۳. در یک لنگه ای داخلی