

سری سوال: یک ۱

زمان آزمون (دقیقه): تستی: ۹۰ تشریحی: ۰

تعداد سوالات: تستی: ۴۰ تشریحی: ۰

عنوان درس: اقتصاد صنعتی

رشته تحصیلی/کد درس: علوم اقتصادی (اقتصاد نظری)، علوم اقتصادی (نظری) چندبخشی ۱۳۲۱۱۱۰

استفاده از ماشین حساب ساده مجاز است

۱- پیشرفت فنی از مشخصات کدام یک از عناصر بازار است؟

- ۰۱ رفتار بازار ۰۲ ساختار بازار ۰۳ عملکرد بازار ۰۴ حاشیه بازار

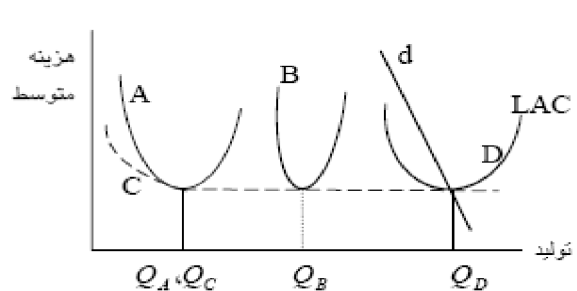
۲- تفسیر تخریب خلاق از رقابت اشاره به این دارد که...

- ۰۱ رقابت در هر بازاری از بین می رود
 ۰۲ انحصار در هر بازاری از بین می رود
 ۰۳ در بازاری تنها با چند رقیب، به دلیل مبارزه بنگاه ها با یکدیگر بازار به شکل رقابت اداره میشود
 ۰۴ در بازاری تنها با چند رقیب، به دلیل مبارزه بنگاه ها با یکدیگر بازار به شکل انحصاری اداره میشود

۳- اگر برای سطح تولید معین $\min LAC = ۲۰$ باشد اما بنگاه عملاً یا $LAC = ۳۰$ تولید کرده باشد شدت عدم کارایی را تعیین کنید

- ۰۱ ۱۰ ۰۲ ۱،۵ ۰۳ ۰،۶۶ ۰۴ ۰،۵

۴- در شکل زیر منحنی تقاضای بازار d است. با توجه به اینکه منحنی های A, B, C, D معرف هزینه متوسط چهار صنعت مختلف می باشد در کدام صنعت تنها یک بنگاه امکان فعالیت دارد



- ۰۱ A ۰۲ D ۰۳ C ۰۴ B

۵- صرفه های ناشی از تولید دو یا چند محصول در یک کارخانه چه نام دارد؟

- ۰۱ صرفه های ناشی از توده ذخایر ۰۲ صرفه های ناشی از تنوع
 ۰۳ صرفه های مقیاس خاص ۰۴ صرفه های مقیاس کلی

۶- کدام گزینه از دلایل بروز صرفه های مقیاس است؟

- ۰۱ قوانین فیزیکی ۰۲ هزینه های ثابت ۰۳ مهاجرت ۰۴ تبلیغات

سری سوال: ۱ یک

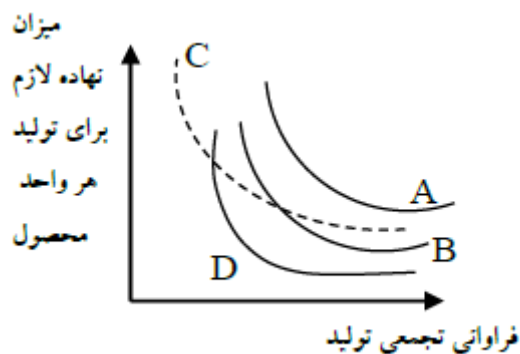
زمان آزمون (دقیقه): تستی: ۹۰ تشریحی: ۰

تعداد سوالات: تستی: ۴۰ تشریحی: ۰

عنوان درس: اقتصاد صنعتی

رشته تحصیلی/کد درس: علوم اقتصادی (اقتصاد نظری)، علوم اقتصادی (نظری) چندبخشی ۱۲۲۱۱۰

۷- در کدام یک از منحنیهای زیر، اثر یادگیری کمتر است؟



D .۴

C .۳

B .۲

A .۱

۸- روشی که بر اساس آن اندازه بهینه فعالیت بر اساس سطح تولیدی انتخاب می شود که در زمان بنگاه های بیشتر
ی آن سطح را انتخاب می کنند چه نام دارد؟

۰.۴ تخمین مهندسی

۰.۳ روش بازمانده

۰.۲ تحلیل اماری هزینه

۰.۱ تحلیل سودآوری

۹- با توجه به معیار اندازه گیری صرفه های مقیاس، یعنی $S = \frac{AC}{MC}$ در کدام حالت صرفه های مقیاس وجود دارد؟

S = 0 .۴

S = 1 .۳

S < 1 .۲

S > 1 .۱

۱۰- اگر C تمرکز N تعداد بنگاه ها و σ پراکندگی توزیع سهم بازار بین بنگاه ها باشد، کدام گزینه صحیح است؟

$$\frac{\partial C}{\partial \sigma} > 0, \frac{\partial C}{\partial N} > 0 \quad .۲$$

$$\frac{\partial C}{\partial \sigma} < 0, \frac{\partial C}{\partial N} > 0 \quad .۱$$

$$\frac{\partial C}{\partial \sigma} < 0, \frac{\partial C}{\partial N} < 0 \quad .۴$$

$$\frac{\partial C}{\partial \sigma} > 0, \frac{\partial C}{\partial N} < 0 \quad .۳$$

سری سوال: ۱ یک

زمان آزمون (دقیقه): تستی: ۹۰ تشریحی: ۰

تعداد سوالات: تستی: ۴۰ تشریحی: ۰

عنوان درس: اقتصاد صنعتی

رشته تحصیلی/کد درس: علوم اقتصادی (اقتصاد نظری)، علوم اقتصادی (نظری) چندبخشی ۱۲۲۱۱۰

۱۱- با توجه به اطلاعات زیر مقدار عددی شاخص H هرفیندال - هیرشمن، چه میزان است؟

	بنگاه A	بنگاه B	بنگاه C	بنگاه D
سهم بازاری	۰/۱۱	۰/۱۵	۰/۳	۰/۴۴

۰/۳۱ .۴

۰/۴۴ .۳

۱ .۲

۰/۶۶ .۱

۱۲- اگر S_i سهم بازاری بنگاه i باشد، شاخص هانا-کی (R)، چگونه محاسبه می شود؟

$$R = \sum_{i=1}^N NS_i + \ln \left(\frac{1}{S_i} \right) \quad .۲$$

$$R = \sum_{i=1}^N \ln \left(\frac{1}{S_i} \right) \quad .۱$$

$$R = \sum_{i=1}^N \ln S_i^\alpha \quad .۴$$

$$R = \sum_{i=1}^N S_i^\alpha \quad .۳$$

۱۳- اگر تمامی بنگاه ها هم اندازه باشند مقدار شاخص انتروپی (E) چه میزان است؟

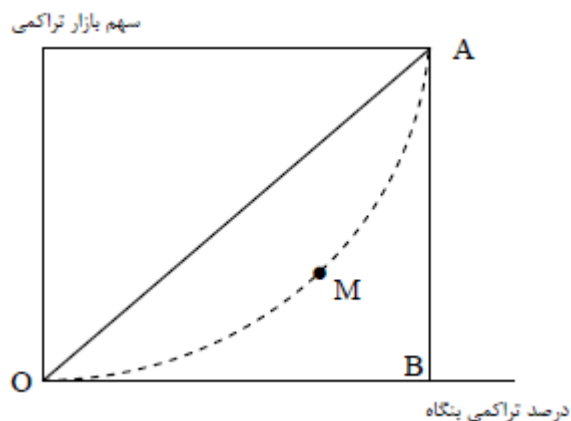
LnN .۴

N .۳

۱ .۲

۰ .۱

۱۴- در شکل زیر بر اساس ضریب جینی، اندازه تمرکز در بازار چه میزان است؟



$$G = \frac{OMA}{OMB} \quad .۴$$

$$G = \frac{OMB}{OMA} \quad .۳$$

$$G = \frac{OMA}{OAB} \quad .۲$$

$$G = \frac{OAB}{OMA} \quad .۱$$

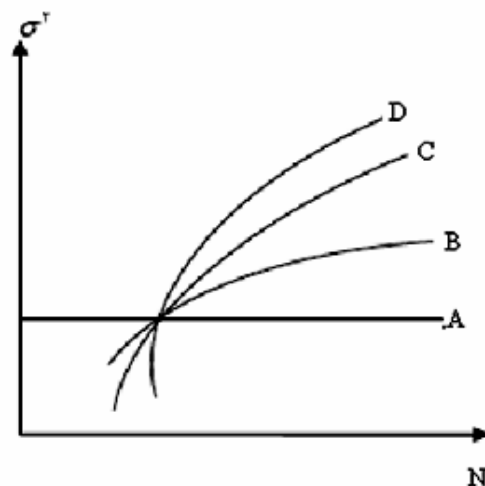
سری سوال: ۱ یک

زمان آزمون (دقیقه): تستی: ۹۰ تشریحی: ۰

تعداد سوالات: تستی: ۴۰ تشریحی: ۰

عنوان درس: اقتصاد صنعتی

رشته تحصیلی/کد درس: علوم اقتصادی (اقتصاد نظری)، علوم اقتصادی (نظری) چندبخشی ۱۲۲۱۱۰

۱۵- توجه به حساسیت مختلف انواع شاخص های تمرکز نسبت به n و σ کدام گزینه صحیح است؟۲. شاخص هر فیندال - هیرشمن است C ۱. شاخص هر فیندال - هیرشمن است B ۴. شاخص آنتروپی است A ۳. شاخص هر فیندال - هیرشمن است A

۱۶- شاخص تمرکز تعدیل شده برای چهار بنگاه چگونه محاسبه می شود؟

$$CR_f^\alpha = \frac{\sum_{i=1}^n Q_i + M - \sum_{i=1}^n X_i}{\sum_{i=1}^f Q_i - \sum_{i=1}^f X_i} \times 100 \quad .2$$

$$CR_f^\alpha = \frac{\sum_{i=1}^f Q_i + \sum_{i=1}^f X_i}{\sum_{i=1}^n Q_i - X + \sum_{i=1}^n X_i} \times 100 \quad .1$$

$$CR_f^\alpha = \frac{\sum_{i=1}^f Q_i - X}{\sum_{i=1}^n Q_i + M} \times 100 \quad .4$$

$$CR_f^\alpha = \frac{\sum_{i=1}^f Q_i - \sum_{i=1}^f X_i}{\sum_{i=1}^n Q_i + M - \sum_{i=1}^n X_i} \times 100 \quad .3$$

۱۷- ایراد اساسی نظریه صرفه های مقیاس تمرکز چیست؟

۲. فقط به نابرابری توجه دارد

۱. تغییرات تمرکز را امری تصادفی در نظر می گیرد

۴. به شرایط عرضه و تقاضا توجه ندارد

۳. به نابرابری اندازه بنگاه ها توجه ندارد

سری سوال: ۱ یک

زمان آزمون (دقیقه): تستی: ۹۰ تشریحی: ۰

تعداد سوالات: تستی: ۴۰ تشریحی: ۰

عنوان درس: اقتصاد صنعتی

رشته تحصیلی/کد درس: علوم اقتصادی (اقتصاد نظری)، علوم اقتصادی (نظری) چندبخشی ۱۲۲۱۱۰

۱۸- بن شرایط ورود را بر چه اساس تعریف میکنند؟

۱. براساس قیمت کالای مکمل در تولید بدون ترغیب بنگاههای دیگر برای ورود به بازار
۲. براساس توانایی بنگاه در تثبیت قیمت بالاتر از هزینه نهایی، بدون ترغیب بنگاههای دیگر برای ورود به بازار
۳. براساس درآمد فروشنده بدون ترغیب بنگاههای دیگر برای ورود به بازار
۴. بر اساس قیمت کالای جانشین در مصرف، بدون ترغیب بنگاههای دیگر برای ورود به بازار

۱۹- کدامیک از موارد زیر از جمله ویژگیهای بازارهای منازعه ای است؟

۱. ساختار هزینه های متفاوت برای بنگاههای قدیمی و بالقوه
۲. ورود غیر آزادانه و باهزینه برای بنگاههای بالقوه
۳. وجود قدرت بازاری برای بنگاههای موجود در بازار
۴. مانع ورود از نوع استیگر وجود نداشته باشد

۲۰- براساس اصل سیلاس

۱. تازه واردین انتظار دارند پس از ورودشان به بازار، بنگاههای قدیمی سطح تولید خود را تغییر ندهند.
۲. موانع ورود در بازار صفر است
۳. تمرکز در بازار انحصار کامل صفر است
۴. صرفه های مقیاس می تواند باعث بروز انحصار شود

۲۱- کدام گزینه از جمله علل رفتاری قدرت انحصاری است؟

۱. موانع ورود
۲. صرفه مقیاس
۳. تبلیغات
۴. تمایز کالا

۲۲- کدام گزینه در مورد شاخص رانچایلد صحیح است؟

۱. اگر بازار رقابتی باشد مقدار این شاخص صفر است
۲. با شاخص لرنر ارتباط معکوس دارد
۳. از نسبت شیب تقاضای بازار به شیب تقاضای بنگاه به دست می آید
۴. مقداری بین ۱ و بی نهایت اختیار می کند

سری سوال: ۱ یک

زمان آزمون (دقیقه): تستی: ۹۰ تشریحی: ۰

تعداد سوالات: تستی: ۴۰ تشریحی: ۰

عنوان درس: اقتصاد صنعتی

رشته تحصیلی/کد درس: علوم اقتصادی (اقتصاد نظری)، علوم اقتصادی (نظری) چندبخشی ۱۲۲۱۱۰

۲۹- کدام مفهوم با منحنی تمرکز سازگار است؟

۱. اگر منحنی تمرکز صنعت A بالاتر از منحنی تمرکز صنعت B باشد، مقدار شاخص تمرکز در B بالاتر است.
۲. هرچه سهم بنگاههای بزرگتر از کل بازار بیشتر باشد شیب منحنی تمرکز بیشتر خواهد بود.
۳. منحنی تمرکز از پایین محدب است.
۴. منحنی تمرکز دارای شیب منفی است.

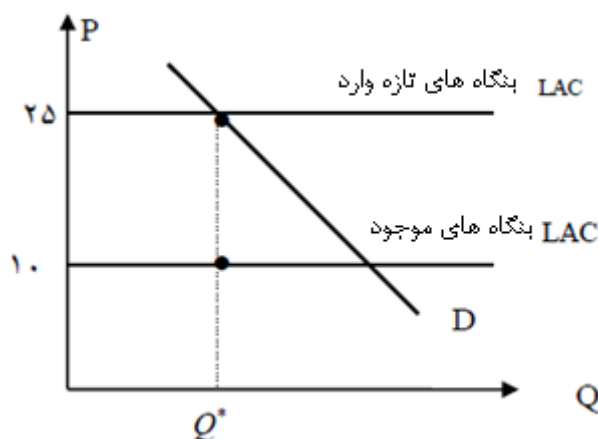
۳۰- در فرایند تصادفی گیبرا...

۱. با گذشت زمان واریانس لگاریتم اندازه بنگاهها کاهش مییابد.
۲. واریانس اندازه اولیه بنگاه در زمان t ، تاثیری منفی بر واریانس اندازه آن طی زمان دارد.
۳. توزیع اندازه بنگاهها در بازارهای واقعی به صورت چوله راست است.
۴. پیشرفت فنی اصلا نقشی در سطح تعادلی تمرکز ندارد.

۳۱- کدامیک از موارد زیر از جمله علل غیرارادی یا طبیعی موانع ورود است؟

۱. تفاوت کالا
۲. ایجاد ظرفیت مازاد
۳. مخارج ارتقای فروش
۴. امتیاز انحصاری

۳۲- با توجه به شکل زیر، در سطح قیمت ۲۵ که متناظر با حداقل هزینه متوسط بنگاههای بالقوه است، ارتفاع موانع ورود در بازار چه میزان است؟



۱۰ . ۴

۰.۵ . ۳

۱.۵ . ۲

۱۵ . ۱

سری سوال: ۱ یک

زمان آزمون (دقیقه): تستی: ۹۰ تشریحی: ۰

تعداد سوالات: تستی: ۴۰ تشریحی: ۰

عنوان درس: اقتصاد صنعتی

رشته تحصیلی/کد درس: علوم اقتصادی (اقتصاد نظری)، علوم اقتصادی (نظری) چندبخشی ۱۲۲۱۱۱۰

۳۳- اگر حداکثر قیمت مانع ورود، پایین تر از قیمت حداکثر کننده سود صنعت و به طور موثری بالاتر از حداقل هزینه متوسط باشد، است

۰۱. ورود غیر ممکن
 ۰۲. ورود سهل و آسان
 ۰۳. موانع ورود موثر
 ۰۴. موانع ورود غیر موثر

۳۴- کدام گزینه صحیح است؟

۰۱. هرچه MES کمتر باشد قیمت حدی نسبت به قیمت رقابتی بیشتر خواهد بود
 ۰۲. هرچه MES بیشتر باشد قیمت حدی نسبت به قیمت رقابتی کمتر خواهد بود
 ۰۳. هرچه در سطح قیمت رقابتی تقاضای بازار کم کشش تر باشد قیمت حدی کمتر خواهد بود
 ۰۴. هرچه در سطح قیمت رقابتی تقاضای بازار کم کشش تر باشد قیمت حدی بیشتر خواهد بود

۳۵- شاخص لرنر کدام است؟

۰۱. $P - MC$ ۰۲. $\frac{P - MC}{P}$ ۰۳. $\frac{P - AC}{AC}$ ۰۴. $\frac{P - AVC}{P}$

۳۶- بر اساس نظر دانی (۱۹۸۵)، باعث میشود بنگاه های کارا به ضرر بنگاه های غیر کارا سهم بازار خود را افزایش دهند.

۰۱. مکانیزم انتقال ۰۲. مکانیزم ابداع ۰۳. تغییرات فن آورانه ۰۴. رقابت غیر موثر

۳۷- از نظر ساتن در چه صنایعی امکان برخورداری از صرفه های مقیاس تبلیغات وجود دارد؟

۰۱. صنایع با تمرکز بالا ۰۲. صنایع با تمرکز متوسط
 ۰۳. صنایع با تمرکز پایین ۰۴. صنایع تولید کننده کالا های سرمایه ای

۳۸- بر اساس نظر کیبل، بین شدت تبلیغات و تمرکز چه ارتباطی وجود دارد؟

۰۱. معکوس ۰۲. مستقیم ۰۳. خطی ۰۴. U معکوس

۳۹- قیمت گذاری ارتقایی دمستزدارای چه ویژگی هایی است؟

۰۱. اقدامی است موقتی و برای جذب مشتریان جدید
 ۰۲. اقدامی است استرژیک جهت ایجاد مانع ورود
 ۰۳. اقدامی است برای برخورداری از صرفه های مقیاس
 ۰۴. اقدامی است برای کاهش تمرکز

سری سوال: ۱ یک

زمان آزمون (دقیقه): تستی: ۹۰ تشریحی: ۰

تعداد سوالات: تستی: ۴۰ تشریحی: ۰

عنوان درس: اقتصاد صنعتی

رشته تحصیلی/کد درس: علوم اقتصادی (اقتصاد نظری)، علوم اقتصادی (نظری) چندبخشی ۱۲۲۱۱۰

۴۰- بر اساس رابطه ویتکامب- هالیدی، چنانچه رابطه بین هزینه تجهیزات و ظرفیت تولید در یک بنگاه فرضی به صورت $C = ۰/۸q^{۰.۲}$ باشد،

۱. با افزایش ظرفیت تولید، متوسط هزینه کل تجهیزات کاهش مییابد.
۲. با افزایش ظرفیت تولید، متوسط هزینه کل تجهیزات افزایش مییابد.
۳. با افزایش ظرفیت تولید، متوسط هزینه کل تجهیزات ثابت خواهد بود.
۴. هر کدام از موارد فوق امکانپذیر است.