

سری سوال: یک ۱

زمان آزمون (دقیقه): تستی: ۹۰ تشریحی: ۰

تعداد سوالات: تستی: ۴۰ تشریحی: ۰

عنوان درس: تجارت بین الملل

رشته تحصیلی/کد درس: علوم اقتصادی (اقتصاد نظری)، علوم اقتصادی (نظری) چندبخشی ۱۲۱۸۱۸۱

۱- اگر قیمت نسبی کالاها در غیاب تجارت بین دو کشور متفاوت باشد، این دو کشور طبق کدام گزینه زیر، می توانند منفعتی نصیب خود کنند؟

۰۱. با مبادله کالاها با هر قیمتی  
 ۰۲. با مبادله کالاها با قیمتی بینابین  
 ۰۳. با مبادله کالاها با قیمتی پایین تر از قیمت هر دو کشور  
 ۰۴. با مبادله کالاها با قیمتی بالا تر از قیمت هر دو کشور

۲- کدام یک از گزینه های زیر، مفهوم قیمت نسبی در دنیای دو کالائی ( $X, Y$ ) را نشان می دهد؟

۰۱. نسبت  $\frac{P_x}{P_y}$

۰۲. نسبت  $\frac{P_y}{P_x}$

۰۳. میانگین ساده قیمت  $X$  و  $Y$

۰۴. مقدار  $X$  که در مقابل یک واحد  $Y$  تسلیم می کنیم.

۳- اگر منحنی تبدیل نسبت به مرکز مختصات مقعر باشد، کدام یک از گزینه های زیر را بیان می کند؟

۰۱. قانون هزینه های کاهشده  
 ۰۲. قانون هزینه های ثابت  
 ۰۳. قانون هزینه های فزاینده  
 ۰۴. قانون نزولی بودن هزینه ها

۴- بعد از برقراری تجارت، تولید در کشور داخل به سمت کدام یک از گزینه های زیر سوق پیدا می کند؟

۰۱. تولید کالائی که در خارج به طور نسبی ارزان تر است.  
 ۰۲. هزینه نهایی کالای داخلی کمتر از قیمت های جهانی شود.  
 ۰۳. هزینه نهایی کالای داخلی کمتر از قیمت های جهانی شود.  
 ۰۴. تولید کالائی که در خارج به طور نسبی گران تر است.

۵- واژه تکنیکی مزیت نسبی، به کدام یک از گزینه های زیر اشاره دارد؟

۰۱. هزینه های نسبی  
 ۰۲. تولیدات نسبی  
 ۰۳. درآمد های نسبی  
 ۰۴. صادرات و واردات

۶- کدام یک از گزینه های زیر، به مکان هندسی تمام نقاطی که منحنی های بی تفاوتی کشور داخل با خارج مماس باشد را گویند؟

۰۱. منحنی تبدیل  
 ۰۲. منحنی مبادله  
 ۰۳. منحنی قرار داد  
 ۰۴. منحنی پیشنهاد

سری سوال: ۱ یک

زمان آزمون (دقیقه): تستی: ۹۰ تشریحی: ۰

تعداد سوالات: تستی: ۴۰ تشریحی: ۰

عنوان درس: تجارت بین الملل

رشته تحصیلی/کد درس: علوم اقتصادی (اقتصاد نظری)، علوم اقتصادی (نظری) چندبخشی ۱۳۱۸۱۸۱

۷- کدام یک از گزینه های زیر، محل تلاقی منحنی پیشنهاد تجاری کشور داخل و خارج را نشان می دهد؟

۱. شرایط انزوای تجارت      ۲. شرایط تجارت نابرابر      ۳. تعادل تجارت آزاد      ۴. عدم تعادل تجاری

۸- اگر تقاضای خارجی برای کالای صادراتی کشور داخل افزایش یابد، کدام یک از گزینه های زیر را خواهیم داشت؟

۱. درآمد حقیقی و قیمت کالای داخلی کاهش می یابد.

۲. درآمد حقیقی کاهش ولی قیمت کالای داخلی افزایش می یابد.

۳. صادرات ممکن است افزایش یا کاهش یابد.

۴. قیمت و درآمد و صادرات هر سه افزایش می یابد.

۹- رشد فلاکت بار به کدام یک از گزینه های زیر اشاره دارد؟

۱. رشدی که به صنایع کشاورزی تمایل دارد.

۲. رشدی که به صنایع مادر تمایل دارد.

۳. رشدی که به صنایع تبدیلی تمایل دارد.

۴. رشدی که به صنایع صادراتی تمایل دارد.

۱۰- بر اساس کدام یک از گزینه های زیر، بار ثانویه انتقال اتفاق می افتد؟

۱. اگر مجموع میل نهایی به صادرات کوچکتر از یک باشد.

۲. اگر مجموع میل نهایی به واردات کوچکتر از یک باشد.

۳. اگر مجموع میل نهایی به واردات بزرگتر از یک باشد.

۴. اگر مجموع میل نهایی به صادرات بزرگتر از یک باشد.

۱۱- در الگوی ریکاردو، قیمت های نسبی کالاها در کشوری که قادر نیست در بازارهای جهانی به تجارت بپردازد، بر

اساس کدام گزینه زیر تعیین می شود؟

۱. نظریه وفور سرمایه

۲. نظریه مزیت مطلق

۳. نظریه ارزش کار

۴. نظریه مزیت نسبی

۱۲- وقتی دو کشور (یکی از کشورها خیلی بزرگ باشد) باهم وارد تجارت شوند، رابطه مبادله نهایتاً طبق کدام گزینه

زیر بر قرار می گردد؟

۱. در محدوده اواسط نسبت هزینه های دو کشور

۲. در خارج از محدوده نسبت هزینه های دو کشور

۳. در نسبت هزینه های کشور کوچک

۴. در نسبت هزینه های کشور بزرگ

۱۳- در هر صنعتی که بدلیل رقابت بین المللی مجبور به توقف تولید می گردد، نرخ دستمزد کارگر طبق کدام گزینه

زیر خواهد بود؟

۱. برابر با ارزش بهره وری

۲. پایین تر از ارزش بهره وری

۳. برابر با تولید متوسط یا نهایی

۴. بالاتر تر از ارزش بهره وری

سری سوال: ۱ یک

زمان آزمون (دقیقه): تستی: ۹۰ تشریحی: ۰

تعداد سوالات: تستی: ۴۰ تشریحی: ۰

عنوان درس: تجارت بین الملل

رشته تحصیلی/کد درس: علوم اقتصادی (اقتصاد نظری)، علوم اقتصادی (نظری) چندبخشی ۱۳۱۸۱۸۱

۱۴- اگر قیمت نسبی پوشاک ۱۰ درصد افزایش یابد، رابطه دستمزدهای داخلی و خارجی طبق کدام گزینه زیر خواهد بود؟ (کشور داخل تولید کننده پوشاک است)

۱. دستمزدهای داخلی و خارجی به یک نسبت افزایش می یابند.
۲. دستمزدهای داخلی و خارجی به یک نسبت کاهش می یابند.
۳. دستمزدهای داخلی نسبت به خارجی ۱۰ درصد افزایش می یابد.
۴. دستمزدهای خارجی نسبت به داخلی ۱۰ درصد افزایش می یابد.

۱۵- قیمت کالای غیر قابل مبادله بر اساس کدام گزینه زیر تعیین می شود؟

۱. تکنولوژی محلی و قیمت کالاهای غیر قابل مبادله
۲. قیمت کالاهای قابل مبادله و هزینه های نسبی
۳. تکنولوژی محلی و قیمت کالاهای قابل مبادله که تعیین کننده دستمزد ها نیستند.
۴. تکنولوژی محلی و قیمت کالاهای قابل مبادله که تعیین کننده دستمزد ها هستند.

۱۶- کدام یک از گزینه های زیر به "بیماری هلندی" معروف است؟

۱. افزایش شدید در دستمزد و هزینه تولید در بخش سنتی صادراتی
۲. افزایش شدید در قیمت کلیه کالاها و خدمات و بخش های تولیدی
۳. کاهش شدید در دستمزد و هزینه تولید در بخش سنتی صادراتی
۴. کاهش نسبی در قیمت نسبی کالاهای تولید داخل

۱۷- کشوری که از وفور نسبی کارگر برخوردار باشد، کدام گزینه زیر در مورد آن کشور صادق است؟

۱. مقدار بیشتری کالای کاربر تولید و مصرف می کند.
۲. مقدار بیشتری کالای سرمایه بر تولید و صادر می کند.
۳. مقدار بیشتری کالای کاربر تولید و صادر می کند.
۴. مقدار بیشتری کالای سرمایه بر تولید و مصرف می کند.

۱۸- منحنی های هم مقداری در فضای کدام یک از گزینه های زیر رسم می شود؟

۱. هزینه و درآمد
۲. قیمت و مقدار
۳. دو کالا (مثلاً: پوشاک و غذا)
۴. دو عامل تولید (مثلاً: نیروی کار و سرمایه)

سری سوال: ۱ یک

زمان آزمون (دقیقه): تستی: ۹۰ تشریحی: ۰

تعداد سوالات: تستی: ۴۰ تشریحی: ۰

عنوان درس: تجارت بین الملل

رشته تحصیلی/کد درس: علوم اقتصادی (اقتصاد نظری)، علوم اقتصادی (نظری) چندبخشی ۱۳۱۸۱۸۱

۱۹- بر اساس تئوری هکشر - اوهلین هر افزایشی در قیمت نسبی پوشاک که کاربر است، طبق کدام گزینه زیر خواهد بود؟

- ۰۱ اثری بر نسبت مزد به اجاره ندارد .  
 ۰۲ اثری تشدید شده بر نسبت مزد به اجاره دارد .  
 ۰۳ اثری بر قیمت مواد غذای دارد .  
 ۰۴ اثری بر قیمت پوشاک ندارد .

۲۰- اگر در کشوری رابطه  $\frac{K_x}{L_x} > \frac{K_m}{L_m}$  حاکم باشد، کدام گزینه زیر درست خواهد بود؟

- ۰۱ کالای کاربر صادر می کند .  
 ۰۲ کالای سرمایه بر صادر می کند .  
 ۰۳ کالای سرمایه بر وارد می کند .  
 ۰۴ بیشتر کالای کاربر تولید می کند.

۲۱- هر نقطه در داخل جعبه تولید، بیانگر کدام یک از گزینه های زیر است؟

- ۰۱ یک امکان تخصیص سرمایه و نیروی کار فقط در یک بخش تولیدی .  
 ۰۲ یک امکان تخصیص سرمایه و نیروی کار هر دو بخش تولیدی .  
 ۰۳ یک امکان تخصیص غذا و پوشاک فقط در یک بخش مصرف .  
 ۰۴ یک امکان تخصیص غذا و پوشاک در بخش مصرف و تولید .

۲۲- اگر رابطه  $(|X - M|) / (X + M)$  -۱ روش اندازه گیری تجارت داخل - صنعت، که  $X$  صادرات طبقه خاصی از کالا و  $M$  واردات اقلامی در همان طبقه باشد. در صورتی که کشور فقط صادرات یا فقط واردات از اقلام طبقه مزبور داشته باشد، جمله دوم رابطه فوق معادل کدام یک از گزینه های زیر خواهد بود؟

$$۰۱. (M + M) = ۱ \quad ۰۲. (M - M) = ۱ \quad ۰۳. (M / M) = ۱ \quad ۰۴. (M * M) = ۱$$

۲۳- با باز شدن تجارت خارجی و فشارهای رقابتی به کدام یک از گزینه های زیر منجر می شود؟

- ۰۱ تعداد بنگاه های تولید کننده یک کالای خاص افزایش می یابد .  
 ۰۲ مقدار تولید بنگاهها کاهش می یابد .  
 ۰۳ تاثیری در تعداد بنگاه و مقدار تولید ندارد .  
 ۰۴ تعداد بنگاه ها کاسته ولی مقدار تولید بنگاههای باقی مانده افزایش می یابد .

سری سوال: ۱ یک

زمان آزمون (دقیقه): تستی: ۹۰ تشریحی: ۰

تعداد سوالات: تستی: ۴۰ تشریحی: ۰

عنوان درس: تجارت بین الملل

رشته تحصیلی/کد درس: علوم اقتصادی (اقتصاد نظری)، علوم اقتصادی (نظری) (چندبخشی ۱۳۱۸۱۸۱)

۲۴- دکترین مزیت نسبی به کدام یک از گزینه های زیر اشاره دارند؟

۱. سطح کارایی نسبی نهاده ها تعیین کننده الگوی تجارت است .
۲. سطح کارایی مطلق نهاده ها تعیین کننده الگوی تجارت است .
۳. سطح کارایی مطلق نهاده ها تعیین کننده الگوی تجارت نیست .
۴. سطح کارایی نسبی نهاده ها تعیین کننده الگوی تجارت نیست .

۲۵- کدام یک از گزینه های زیر ، نشانه ی پدیده ای است که آن را جزء جزء شدن تولید می نامند؟

۱. کاهش مداوم مبادله کالاهای واسطه ای و صنعتی .
۲. کاهش مداوم مبادله کالاهای سرمایه ای و مصرفی .
۳. رشد مداوم مبادله کالاهای سرمایه ای و در مراحل فرآوری .
۴. رشد مداوم مبادله کالاهای واسطه ای و در مراحل فرآوری .

۲۶- کدام یک از گزینه های زیر ، تحت عنوان " برون سپاری " تصور می شود؟

۱. اثر مثبت بر دستمزدها و اشتغال داخلی برای کلیه سطوح
۲. اثر مخرب بر دستمزدها و اشتغال داخلی برای کلیه سطوح
۳. اثر مخرب بر دستمزدها و اشتغال داخلی ،خاصه کارگران غیر ماهر
۴. اثر مثبت بر دستمزدها و اشتغال داخلی ،خاصه کارگران ماهر

۲۷- کدام یک از گزینه های زیر جوهر تئوری متداول هکشر - اهلین است؟

۱. جابجایی عوامل تولید بین کشورها، جانشینی برای تجارت بین الملل در کالا هاست .
۲. تجارت بین الملل در کالا ها ، جانشینی برای تحرک عوامل تولید بین کشورهاست .
۳. تجارتی که محدود به کالا های نهایی باشد می تواند به برابری نسبی قیمت عوامل منجر شود .
۴. تجارتی که محدود به کالا های نهایی باشد نمی تواند به برابری نسبی قیمت عوامل منجر شود .

۲۸- اگر دولت تصمیم به اعمال تعرفه بر واردات مواد غذایی بگیرد ، کدام گزینه زیر درست خواهد بود؟

۱. ارزش تولید ملی برحسب قیمت های داخلی کاهش می یابد .
۲. ارزش تولید ملی برحسب قیمت های جهانی کاهش می یابد .
۳. ارزش تولید ملی برحسب قیمت های جهانی افزایش می یابد .
۴. تولید و قیمت مواد غذایی کاهش می یابد .

سری سوال: ۱ یک

زمان آزمون (دقیقه): تستی: ۹۰ تشریحی: ۰

تعداد سوالات: تستی: ۴۰ تشریحی: ۰

عنوان درس: تجارت بین الملل

رشته تحصیلی/کد درس: علوم اقتصادی (اقتصاد نظری)، علوم اقتصادی (نظری) چندبخشی ۱۲۱۸۱۸۱

۲۹- کدام یک از گزینه های زیر ، رابطه بین تعرفه و رفاه کل جامعه را نشان می دهد ؟

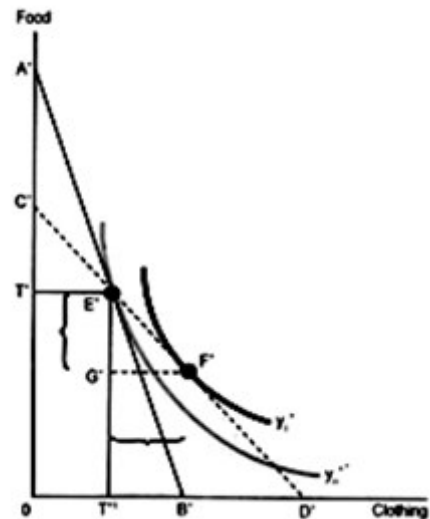
- ۰۱ این دو با هم رابطه ای ندارند .
- ۰۲ رابطه این دو قابل پیش بینی نیست .
- ۰۳ رابطه این دو مستقیم است .
- ۰۴ رابطه این دو معکوس است .

۳۰- اگر کشور داخل بر واردات تعرفه برقرار کند ، کدام گزینه زیر درست است ؟

- ۰۱ منحنی پیشنهاد به سمت راست جابجا می شود .
- ۰۲ منحنی پیشنهاد به سمت چپ جابجا می شود .
- ۰۳ منحنی پیشنهاد خارجی براسست جابجا می شود .
- ۰۴ منحنی پیشنهاد خارجی به چپ جابجا می شود .

۳۱- اگر نمودار زیر مربوط به کشور خارج باشد، صادرات و نقطه مصرف بعد از تجارت ، به ترتیب کدام یک از گزینه

های زیر است؟



۰۴ .  $F' \text{ و } E'G'$

۰۳ .  $F' \text{ و } F'G'$

۰۲ .  $E' \text{ و } F'G'$

۰۱ .  $E' \text{ و } E'G'$

سری سوال: ۱ یک

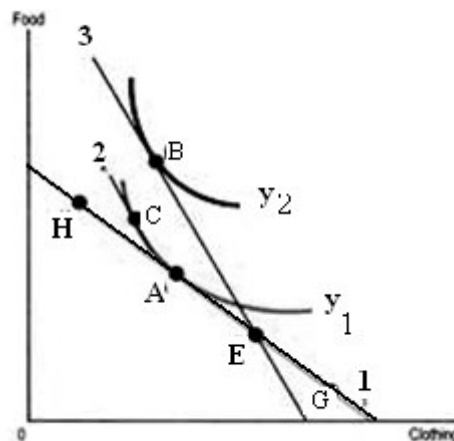
زمان آزمون (دقیقه): تستی: ۹۰ تشریحی: ۰

تعداد سوالات: تستی: ۴۰ تشریحی: ۰

عنوان درس: تجارت بین الملل

رشته تحصیلی/کد درس: علوم اقتصادی (اقتصاد نظری)، علوم اقتصادی (نظری) چندبخشی ۱۳۱۸۱۸۱

۳۲- با توجه به نمودار زیر که وضعیت تولید، مصرف را قبل و بعد از تجارت نشان می دهد. اثر درآمدی و جانشینی به ترتیب برابر کدام گزینه زیر است؟

۰۲ حرکت از  $G$  به  $E$  و حرکت از  $A$  به  $C$ ۰۴ حرکت از  $A$  به  $B$  و حرکت از  $B$  به  $C$ ۰۱ حرکت از  $E$  به  $B$  و حرکت از  $A$  به  $B$ ۰۳ حرکت از  $C$  به  $B$  و حرکت از  $A$  به  $C$

سری سوال: ۱ یک

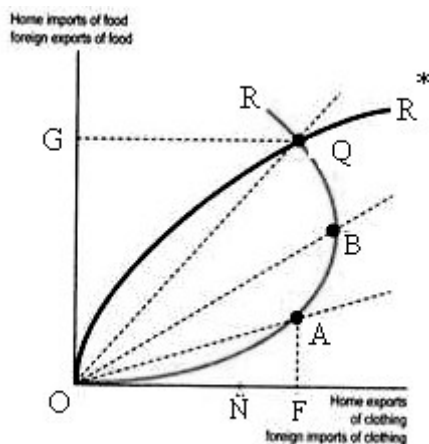
زمان آزمون (دقیقه): تستی: ۹۰ تشریحی: ۰

تعداد سوالات: تستی: ۴۰ تشریحی: ۰

عنوان درس: تجارت بین الملل

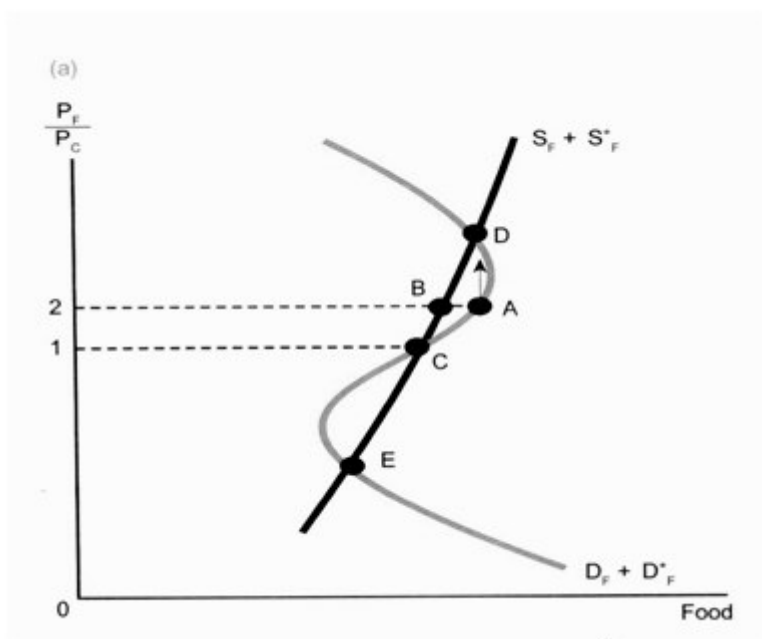
رشته تحصیلی/کد درس: علوم اقتصادی (اقتصاد نظری)، علوم اقتصادی (نظری) چندبخشی ۱۳۱۸۱۸۱

۳۳- با توجه به نمودار زیر، کدام یک از گزینه های زیر درست است؟



۱. منحنی  $OR$ ، منحنی پیشنهاد خارجی است.  
 ۲. منحنی  $OR^*$ ، منحنی پیشنهاد داخلی است.  
 ۳. رابطه مبادله در تعادل برابر شیب شعاع  $OA$  است.  
 ۴. رابطه مبادله در تعادل برابر شیب شعاع  $OQ$  است.

۳۴- با توجه به نمودار، کدام یک از گزینه های زیر درست است؟



۱. نقطه  $A$  تعادل و ناپایدار است.  
 ۲. نقطه  $C$  تعادل ولی ناپایدار است.  
 ۳. نقطه  $E$  تعادل ولی ناپایدار است.  
 ۴. نقطه  $C$  تعادل و پایدار است.



سری سوال: ۱ یک

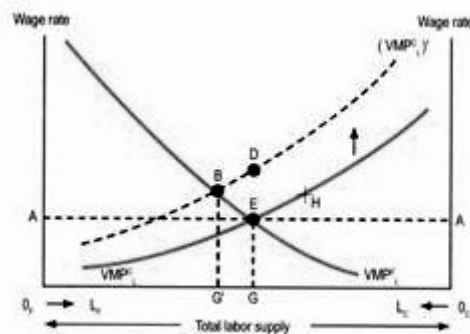
زمان آزمون (دقیقه): تستی: ۹۰ تشریحی: ۰

تعداد سوالات: تستی: ۴۰ تشریحی: ۰

عنوان درس: تجارت بین الملل

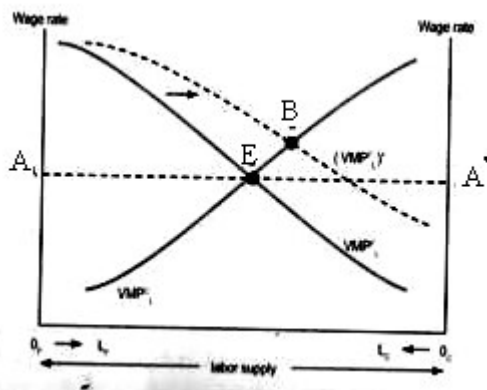
رشته تحصیلی/کد درس: علوم اقتصادی (اقتصاد نظری)، علوم اقتصادی (نظری) چندبخشی ۱۳۱۸۱۸۱

۳۵- با توجه به نمودار، اگر تجارت آزاد موجب بالا رفتن قیمت لباس شود. کدام یک از گزینه های زیر درست است؟



۱. افزایش نرخ دستمزد بیش از افزایش قیمت لباس خواهد بود.
۲. کارگر از بخش تولید غذا به لباس جا می شود.
۳. تولید نهایی کارگر در بخش غذا افزایش می یابد.
۴. نرخ دستمزد کاهش می یابد.

۳۶- در نمودار زیر، حرکت از E به B ناشی از کدام گزینه زیر است؟



- |                                     |                           |
|-------------------------------------|---------------------------|
| ۱. افزایش بهره وری در بخش تولید غذا | ۲. افزایش در عرضه زمین    |
| ۳. کاهش بهره وری در بخش تولید غذا   | ۴. مواجهه با محدودیت زمین |

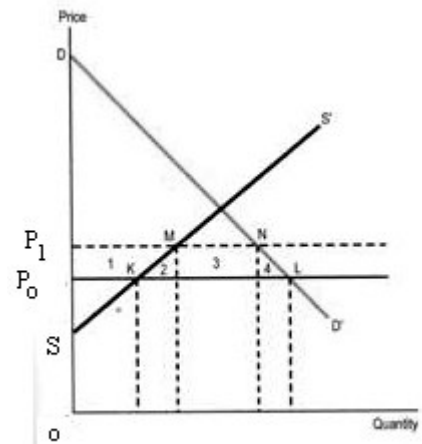
سری سوال: ۱ یک

زمان آزمون (دقیقه): تستی: ۹۰ تشریحی: ۰

تعداد سوالات: تستی: ۴۰ تشریحی: ۰

عنوان درس: تجارت بین الملل

رشته تحصیلی/کد درس: علوم اقتصادی (اقتصاد نظری)، علوم اقتصادی (نظری) چندبخشی ۱۳۱۸۱۸۱

۳۷- با توجه به نمودار زیر، اعمال تعرفه ای به میزان  $P_0 P_1$  کدام یک از گزینه های زیر را در پی خواهد داشت؟

۱. افزایش قیمت جهانی  
۲. کاهش قیمت داخلی  
۳. افزایش رفاه به اندازه سطح ناحیه ۱ و ۳  
۴. کاهش رفاه به اندازه سطح ناحیه ۲ و ۴

سری سوال: ۱ یک

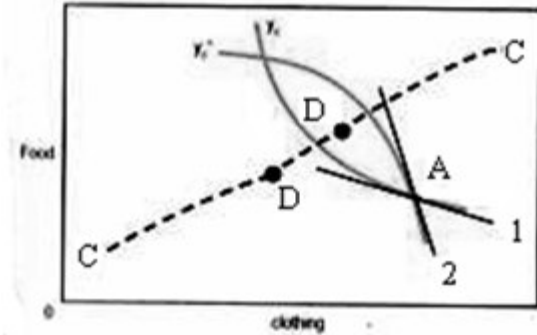
زمان آزمون (دقیقه): تستی: ۹۰ تشریحی: ۰

تعداد سوالات: تستی: ۴۰ تشریحی: ۰

عنوان درس: تجارت بین الملل

رشته تحصیلی/کد درس: علوم اقتصادی (اقتصاد نظری)، علوم اقتصادی (نظری) چندبخشی ۱۳۱۸۱۸۱

۳۸- اگر نقطه تعادل تجارت آزاد اولیه باشد، با برقراری تعرفه توسط کشور داخلی کدام گزینه زیر درست خواهد بود؟



۱. در نقطه  $A$  وضعیت هردو کشور بهبود می یابد.
۲. در نقطه  $A$  وضعیت هردو کشور بدتر می شود.
۳. در نقطه  $B$  وضعیت هردو کشور بهبود می یابد.
۴. در نقطه  $B$  وضعیت هردو کشور نسبت به  $A$  بهبود می یابد.

۳۹- اگر هدف از سیاست گذاری دست یابی به تولید بیشتر باشد، کدام یک از گزینه های زیر مناسب خواهد بود؟

۱. حمایت از تجارت آزاد.
۲. برقراری سهمیه بندی.
۳. اعمال تعرفه بر واردات.
۴. برقراری یارانه بر تولید.

۴۰- یک انحصارگر چگونه می تواند سود خود را در دو بازار داخلی و خارجی حداکثر کند؟

۱. دامپینگ و تبعیض بین بازارهای داخلی و خارجی
۲. کاهش قیمت در بازارهای داخلی و خارجی
۳. افزایش قیمت در بازارهای داخلی و خارجی
۴. یکسان سازی قیمت در بازارهای داخلی و خارجی