



تعداد سوالات: تستی: ۴۰ تشریحی: ۰

زمان آزمون (دقیقه): تستی: ۶۵ تشریحی: ۰

سری سوال: یک ۱

درس: اقتصاد عمومی

رشته تحصیلی/کد درس: مهندسی راه آهن - بهره برداری ۱۳۲۰۰۱۸

استفاده از ماشین حساب ساده مجاز است

۱- اگر تابع مصرف به صورت $C = 200 + 0.7y_d$ باشد، کدام گزینه نشاندهنده تابع پس انداز است؟

$$S = 200 + 0.7y_d \quad .1 \quad S = -200 + 0.7y_d \quad .2 \quad S = -200 + 0.3y_d \quad .3 \quad S = 200 + 0.3y_d \quad .4$$

۲- اگر شاخص قیمت در سال گذشته برابر ۴۰۰ و امسال برابر ۴۲۵ باشد، نرخ تورم امسال چقدر است؟

$$۲۵\% \quad .1 \quad ۵\% \quad .2 \quad ۴۲۵\% \quad .3 \quad ۶/۲۵\% \quad .4$$

۳- کدام گزینه تفاوت بین تولید ناخالص ملی و تولید ناخالص داخلی را نشان می دهد؟

۱. استهلاک
۲. خالص درآمد عوامل تولید از خارج
۳. مالیات
۴. واردات

۴- کدام گزینه جزء روشهای محاسبه تولید ناخالص ملی می باشد؟

۱. روش خالص بهره
۲. روش معاملات بازاری
۳. روش تولیدی
۴. روش مصرفی

۵- کدام گزینه جزء شرایط لازم برای تبعیض قیمت انحصارگر نیست؟

۱. بنگاه باید قدرت بازار را در دست داشته باشد.
۲. بنگاه باید قادر به بالا بردن درجه انحصاری خودش باشد.
۳. بنگاه باید قادر به جداسازی بازارها باشد.
۴. کسشهای قیمتی تقاضای خریداران در بازارهای مختلف متفاوت باشد.

۶- کدام گزینه صحیح نمی باشد؟

۱. در منطقه با کشش تقاضا با افزایش قیمت درآمد کل تولید کنندگان کاهش می یابد.
۲. در منطقه با کشش تقاضا، درآمد نهایی مثبت است.
۳. در منطقه بی کشش تقاضا تولید کننده برای افزایش درآمد باید قیمت را افزایش دهد.
۴. در منطقه بی کشش تقاضا درآمد نهایی صفر است.

۷- اقتصادی با این مشخصات مفروض است. مصرف مستقل برابر ۱۵ میلیارد ریال، سرمایه گذاری مستقل برابر ۲۰ میلیارد ریال،

مخارج دولتی برابر ۴۰ میلیارد ریال، صادرات خالص برابر ۵ میلیارد ریال، مالیاتهای مستقل ۵۰ میلیارد ریال، و میل نهایی به پس انداز برابر ۰/۴ می باشد. درآمد ملی در این اقتصاد چقدر است؟

$$۱۴۰ \quad .1 \quad ۱۷۵/۵ \quad .2 \quad ۱۲۵ \quad .3 \quad ۱۵۵ \quad .4$$



تعداد سوالات: تستی: ۴۰ تشریحی: ۰

زمان آزمون (دقیقه): تستی: ۶۵ تشریحی: ۰

سری سوال: ۱ یک

درس: اقتصاد عمومی

رشته تحصیلی/کد درس: مهندسی راه آهن - بهره برداری ۱۳۲۰۰۱۸

۸- اگر دولت بخواهد درآمد ملی را به اندازه ۲۰ میلیارد ریال کاهش دهد، چه مقدار از مخارج خود را و در چه جهتی باید تغییر دهد؟ (میل نهایی به پس انداز ۰/۴ می باشد)

۰.۱ ۸ واحد افزایش ۰.۲ ۱۰ واحد کاهش ۰.۳ ۸ واحد کاهش ۰.۴ ۱۰ واحد افزایش

۹- کدام گزینه در مورد رابطه بین ضریب تکاثری سرمایه گذاری در مدل‌های دوبرخشی، سه بخشی و چهار بخشی وجود دارد؟

- ۰.۱ ضریب تکاثری مدل دوبرخشی < ضریب تکاثری مدل سه بخشی > ضریب تکاثری مدل چهار بخشی
- ۰.۲ ضریب تکاثری مدل دوبرخشی > ضریب تکاثری مدل سه بخشی > ضریب تکاثری مدل چهار بخشی
- ۰.۳ ضریب تکاثری مدل دوبرخشی > ضریب تکاثری مدل سه بخشی < ضریب تکاثری مدل چهار بخشی
- ۰.۴ ضریب تکاثری مدل دوبرخشی < ضریب تکاثری مدل سه بخشی < ضریب تکاثری مدل چهار بخشی

۱۰- «تغییر در سطح درآمد ملی از هر منبعی که باشد، موجودی سرمایه را تغییر می دهد» بیانگر کدام اصل اقتصادی می باشد؟

- ۰.۱ اصل ارزش افزوده
- ۰.۲ اصل شتاب
- ۰.۳ اصل بازارهای کارآمد
- ۰.۴ اصل توزیع عادلانه درآمد

۱۱- ترکیب منابع تولید و روش فنی تولید در پاسخ به کدام سؤال اقتصاد مورد بحث قرار می گیرند؟

- ۰.۱ چه کالاها و خدماتی تولید شود؟
- ۰.۲ از هر کالا و خدمت چه مقدار تولید شود؟
- ۰.۳ چگونه کالاها و خدمات باید تولید شوند؟
- ۰.۴ چگونه کالاها و خدمات باید توزیع شوند؟

۱۲- توصیف واقعیتها و عملکرد اقتصاد در حوزه کدام حیطه اقتصاد قرار می گیرد؟

- ۰.۱ اقتصاد اثباتی
- ۰.۲ اقتصاد دستوری
- ۰.۳ اقتصاد مختلط
- ۰.۴ اقتصاد برنامه ای



سری سوال: ۱ یک

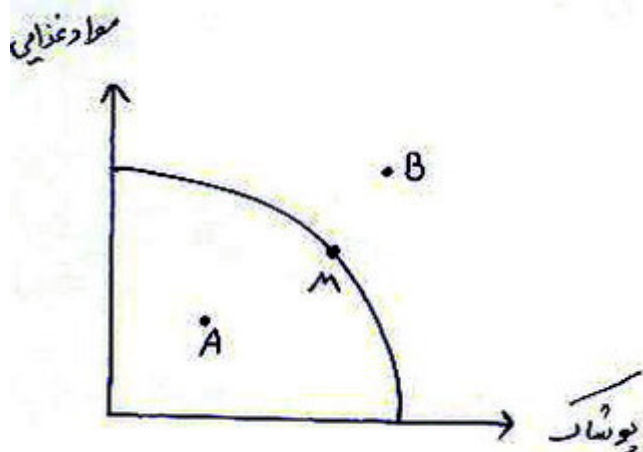
زمان آزمون (دقیقه): تستی: ۶۵ تشریحی: ۰

تعداد سوالات: تستی: ۴۰ تشریحی: ۰

درس: اقتصاد عمومی

رشته تحصیلی/کد درس: مهندسی راه آهن - بهره برداری ۱۳۲۰۰۱۸

۱۳- با توجه به نمودار کدام گزینه صحیح می باشد؟



۱. سطح تولید در نقاط A و B برابر است.
۲. نقطه M روی منحنی تولید یکسان قرار گرفته است.
۳. نقطه A ، نقطه ای خارج از دسترس برای اقتصاد مورد نظر است.
۴. نقطه M ، نشاندهنده حداکثر کارایی در اقتصاد می باشد.

۱۴- کدام گزینه در مورد بازار رقابت انحصاری صحیح نمی باشد؟

۱. در بازار رقابت انحصاری کالاهای عرضه شده جانشینهای مناسبی برای همدیگر می باشند.
۲. در بازار رقابت انحصاری تعداد متقاضیان زیاد و تعداد عرضه کنندگان کم است.
۳. در بازار رقابت انحصاری کالای هر عرضه کننده از کالای سایر عرضه کنندگان قابل تشخیص است.
۴. در بازار رقابت انحصاری قیمت هر عرضه کننده می تواند با قیمت سایر عرضه کنندگان متفاوت باشد.

۱۵- در منحنی تقاضای چای، اگر قیمت قند افزایش پیدا کند،

۱. باعث حرکت بر روی منحنی تقاضا به سمت بالا می شود.
۲. باعث حرکت بر روی منحنی تقاضا به سمت پایین می شود.
۳. باعث جابجایی منحنی تقاضای چای به سمت راست می شود.
۴. باعث جابجایی منحنی تقاضای چای به سمت چپ می شود.

سری سوال: ۱ یک

زمان آزمون (دقیقه): تستی: ۶۵ تشریحی: ۰

تعداد سوالات: تستی: ۴۰ تشریحی: ۰

درس: اقتصاد عمومی

رشته تحصیلی/کد درس: مهندسی راه آهن - بهره برداری ۱۳۲۰۰۱۸

۱۶- منحنی عرضه بازار چگونه بدست می آید؟

- ۰۱ جمع افقی منحنیهای عرضه تک تک عرضه کنندگان
 ۰۲ جمع عمودی منحنیهای عرضه تک تک عرضه کنندگان
 ۰۳ جمع قیمتهای مربوط به عرضه کنندگان مختلف در بازار
 ۰۴ همه موارد صحیح می باشد.

۱۷- اگر بر تولید کالای سیگار مالیات وضع شود، اثر آن بر بازار سیگار چگونه خواهد بود؟

- ۰۱ باعث افزایش قیمت تعادلی سیگار و کاهش مقدار تعادلی آن می شود.
 ۰۲ باعث کاهش قیمت تعادلی سیگار و کاهش مقدار تعادلی آن می شود.
 ۰۳ باعث افزایش قیمت تعادلی سیگار و افزایش مقدار تعادلی آن می شود.
 ۰۴ باعث کاهش قیمت تعادلی سیگار و افزایش مقدار تعادلی آن می شود.

با توجه به جدول مقابل به سوالات پاسخ دهید.

۱۸- مقدار C در جدول چقدر است؟

| Q | TFC | TVC | TC | AFC | AVC |
|---|-----|-----|-----|-----|-----|
| ۱ | ۳۰ | C | ۸۰ | | K |
| ۲ | A | D | ۹۰ | H | |
| ۳ | B | E | ۱۰۰ | | |

۴۰ .۴

۶۰ .۳

۵۰ .۲

۳۰ .۱

۱۹- کدام گزینه صحیح است؟

- ۰۱ منحنی تقاضای پول کینز منحنی صعودی است که در آن نرخ بهره ثابت فرض می شود.
 ۰۲ در بازار پول کینزی درآمد ملی و حجم پول مشخص می شود.
 ۰۳ تقاضای سوداگری پول جزئی از تقاضای پول کینزی است که رابطه مستقیم با نرخ بهره دارد.
 ۰۴ تقاضای معاملاتی پول جزئی از تقاضای پول کینزی است که رابطه مستقیم با درآمد ملی دارد.

با توجه به جدول مقابل به سوالات پاسخ دهید.

۲۰- با توجه به جدول سؤال شماره ۱۸ مقدار B در جدول چقدر است؟

۳۰ .۴

۴۰ .۳

۵۰ .۲

۶۰ .۱

۲۱- با توجه به جدول سؤال شماره ۱۸ مقدار H در جدول چقدر است؟

۴۵ .۴

۳۵ .۳

۲۵ .۲

۱۵ .۱



تعداد سوالات: تستی: ۴۰ تشریحی: ۰

زمان آزمون (دقیقه): تستی: ۶۵ تشریحی: ۰

سری سوال: ۱ یک

درس: اقتصاد عمومی

رشته تحصیلی/کد درس: مهندسی راه آهن - بهره برداری ۱۳۲۰۰۱۸

۲۲- نسبت مطلوبیت نهایی کالاها به قیمت آنها را می گویند و به معنی می باشد.

۱. مطلوبیت نهایی درآمد - مطلوبیت حاصل از صرف یک واحد درآمد بیشتر

۲. مطلوبیت نهایی درآمد - مطلوبیت حاصل از قیمت بیشتر کالاها

۳. مطلوبیت نهایی کل - مطلوبیت حاصل از صرف یک واحد درآمد بیشتر

۴. مطلوبیت نهایی کل - مطلوبیت حاصل از قیمت بیشتر کالاها

۲۳- اگر تابع هزینه کل به صورت $TC = x^3 - 6x^2 + 15x + 20$ باشد، هزینه ثابت کل چقدر است؟

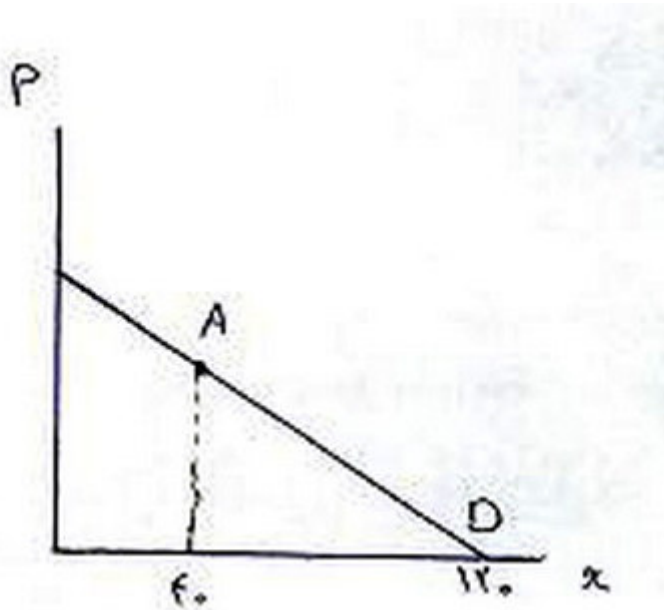
۳۵ .۴

۶ .۳

۱۵ .۲

۲۰ .۱

۲۴- در نمودار زیر قدر مطلق کشش منحنی تقاضا در نقطه A چقدر است؟



۱/۵ .۴

۲ .۳

۲/۵ .۲

۱ .۱



تعداد سوالات: تستی: ۴۰ تشریحی: ۰

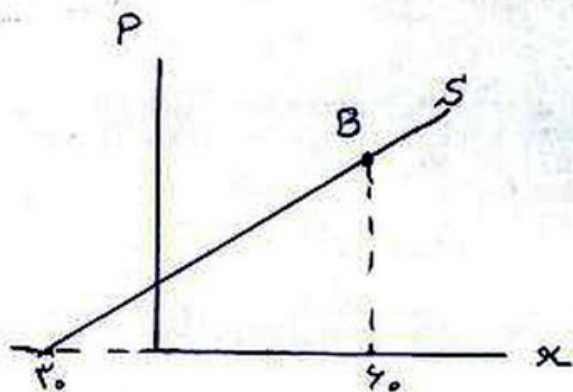
زمان آزمون (دقیقه): تستی: ۶۵ تشریحی: ۰

سری سوال: ۱ یک

درس: اقتصاد عمومی

رشته تحصیلی/کد درس: مهندسی راه آهن - بهره برداری ۱۳۲۰۰۱۸

۲۵- در نمودار زیر کشش منحنی عرضه در نقطه B چقدر است؟



۲/۵ . ۴

۲ . ۳

۱/۵ . ۲

۱ . ۱

۲۶- کدام یک از گزینه های زیر بیانگر یک سیاست پولی انبساطی است؟

۱. خرید اوراق قرضه توسط بانک مرکزی

۲. فروش اوراق قرضه توسط بانک مرکزی

۳. افزایش نرخ تنزیل مجدد

۴. کاهش نرخ مالیاتها

۲۷- هنگامی که مطلوبیت کل در حال کاهش باشد، مطلوبیت نهایی در چه وضعیتی قرار دارد؟

۱. مثبت است.

۲. صفر است.

۳. منفی است.

۴. برابر واحد است.

۲۸- کوتاه مدت به دوره ای از زمان گفته می شود که:

۱. حداقل یک عامل تولید متغیر داشته باشیم.

۲. حداکثر یک عامل تولید ثابت داشته باشیم.

۳. حداقل یک عامل تولید متغیر داشته باشیم.

۴. حداکثر یک عامل تولید ثابت داشته باشیم.

۲۹- از دیدگاه تولید کننده مناسبترین روش تولید کدام است؟

۱. سرمایه بر ترین

۲. کاربر ترین

۳. پرسود ترین

۴. کم هزینه ترین

۳۰- اگر تولید نهایی کمتر از تولید متوسط باشد، با افزایش عامل تولید متغیر،

۱. تولید کل در حال کاهش است.

۲. تولید متوسط در حال افزایش است.

۳. تولید نهایی در حال افزایش است.

۴. تولید متوسط در حال کاهش است.

تعداد سوالات: تستی: ۴۰ تشریحی: ۰

زمان آزمون (دقیقه): تستی: ۶۵ تشریحی: ۰

سری سوال: ۱ یک

درس: اقتصاد عمومی

رشته تحصیلی/کد درس: مهندسی راه آهن - بهره برداری ۱۳۲۰۰۱۸

۳۱- اگر تابع مطلوبیت به صورت $U = x.y$ باشد و قیمت کالای x برابر ۴ تومان و قیمت کالای y برابر ۱۰ تومان و همچنین در آمد مصرف کننده ۴۰۰ تومان باشد، این فرد مطلوبیت خود را با خرید چند واحد x و چند واحد y به حداکثر می رساند؟

۰.۱ ۴۰ واحد x و ۳۰ واحد y

۰.۲ ۲۰ واحد x و ۵۰ واحد y

۰.۳ ۳۰ واحد x و ۴۰ واحد y

۰.۴ ۵۰ واحد x و ۲۰ واحد y

۳۲- اگر داشته باشیم $MRS_{x,y} = 2$ و $\frac{P_x}{P_y} = 6$ باشد، مصرف کننده در چه شرایطی قرار دارد؟

۰.۱ برای کسب حداکثر مطلوبیت باید x کمتری مصرف کند.

۰.۲ برای کسب حداکثر مطلوبیت باید y کمتری مصرف کند.

۰.۳ برای کسب حداکثر مطلوبیت باید اصلاً y مصرف نکند.

۰.۴ برای کسب حداکثر مطلوبیت باید اصلاً x مصرف نکند.

۳۳- برای رسم منحنی LAC با استفاده از LTC باید:

۰.۱ شیب خط مماس بر منحنی هزینه کل را در هر نقطه محاسبه کرد.

۰.۲ شیب خط واصل به مبدأ را در هر نقطه از منحنی هزینه کل محاسبه کرد.

۰.۳ شیب منحنی هزینه کل را در هر نقطه محاسبه کرد.

۰.۴ شیب منحنی هزینه کل را در نقطه ابتدایی و انتهایی محاسبه کرد.

۳۴- اگر تابع تولید بنگاهی به صورت $Q = -L^2 - 2K^2 + 12L + 11K + 1$ باشد، قیمت کالای تولیدی ۱۲ تومان، قیمت عامل تولید نیروی کار برابر ۷ تومان و قیمت عامل تولید سرمایه ۵ تومان باشد، چه تعداد کالای Q تولید می شود و سود بنگاه چقدر است؟

۰.۱ ۶۵ واحد Q تولید می شود و سود بنگاه ۶۲۴ واحد خواهد بود.

۰.۲ ۶۵ واحد Q تولید می شود و سود بنگاه ۵۶۳ واحد خواهد بود.

۰.۳ ۵۲ واحد Q تولید می شود و سود بنگاه ۵۶۳ واحد خواهد بود.

۰.۴ ۵۲ واحد Q تولید می شود و سود بنگاه ۶۲۴ واحد خواهد بود.

۳۵- کدام گزینه صحیح است؟

۰.۱ توابع هزینه کوتاه مدت همگی تابعی از سطح تولید می باشند.

۰.۲ انحنای منحنی هزینه کل بلند مدت با هزینه کل کوتاه مدت متفاوت می باشد.

۰.۳ تعیین اندازه بنگاه فقط به انتظارات از میزان تولید بستگی دارد.

۰.۴ ارزش تولید نهایی نیروی کار برابر است با قیمت محصول ضربدر تولید نهایی نیروی کار.



تعداد سوالات: تستی: ۴۰ تشریحی: ۰

زمان آزمون (دقیقه): تستی: ۶۵ تشریحی: ۰

سری سوال: ۱ یک

درس: اقتصاد عمومی

رشته تحصیلی/کد درس: مهندسی راه آهن - بهره برداری ۱۳۲۰۰۱۸

۳۶- چرا منحنی TR (درآمد کل) در بازار رقابت کامل خطی با شیب ثابت می باشد؟

۰۱. زیرا منحنی MR نیز در بازار رقابت کامل خطی می باشد.
 ۰۲. زیرا AR در بازار رقابت کامل در حال افزایش می باشد.
 ۰۳. زیرا قیمت در بازار رقابت کامل ثابت می باشد.
 ۰۴. زیرا مقدار تولید ثابت می باشد.

۳۷- شرط لازم و کافی برای حداکثر شدن سود بنگاه رقابتی در بازار رقابت کامل کدام است؟

۰۱. $AR = MC$ و منحنی AR صعودی باشد.
 ۰۲. $MR = MC$ و منحنی MC صعودی باشد.
 ۰۳. $MR = MC$ و منحنی MR صعودی باشد.
 ۰۴. $AR = MC$ و منحنی MC صعودی باشد.

۳۸- با فرض یکسان و مشابه بودن بنگاه های موجود در صنعت، قیمت تعادلی قرار می گیرد.

۰۱. در سطح حداقل هزینه کل بلند مدت بنگاه های تولیدی
 ۰۲. در سطح حداقل هزینه متوسط متغیر بلند مدت بنگاه های تولیدی
 ۰۳. در سطح حداقل هزینه نهایی بلند مدت بنگاه های تولیدی
 ۰۴. در سطح حداقل هزینه متوسط بلند مدت بنگاه های تولیدی

۳۹- اگر تابع هزینه کل به صورت $TC = x^3 - 6x^2 + 15x + 20$ باشد، همچنین قیمت هر واحد کالا ۷ تومان باشد، تولید کننده چند واحد از کالای X را تولید می کند تا سودش حداکثر شود؟

۰۱. ۰/۸۵ ۰۲. ۲/۵ ۰۳. ۳/۲۵ ۰۴. ۳/۱۵

۴۰- کدامیک از گزینه های زیر باعث حرکت روی تابع عرضه می باشد؟

۰۱. سطح تکنولوژی بهبود یابد.
 ۰۲. سطح تولید تغییر کند.
 ۰۳. قیمت کالای مورد نظر تغییر کند.
 ۰۴. سود تولید کننده تغییر کند.