

سری سوال: یک ۱

زمان آزمون (دقیقه): تستی: ۴۵ تشریحی: ۰

تعداد سوالات: تستی: ۳۰ تشریحی: ۰

درس: تجزیه و تحلیل و نقد آثار نقاشی

رشته تحصیلی/کد درس: نقاشی (گرایش نقاشی عمومی) ۱۸۱۲۰۶۰

۱- در چه دوره ای نقاشی های چندتکه ای ابداع و استفاده از نقاشی روی شیشه رواج پیدا کرده است؟

۱. رنسانس ۲. گوتیک

۳. قرون وسطی ۴. روکوکو

۲- کدام گزینه به مهمترین ویژگی های نقاشی های رنسانس اشاره می کند؟

۱. استفاده از سایه روشن در نقاشی، بیان صحنه های روایی مذهبی و پرهیز از پرسپکتیو

۲. مطالعه دقیق تاثیر نور در نقاشی، استفاده از سایه و روشن و تقلید از نقاشی های مصر باستان

۳. به کار گیری سایه روشن و حجم پردازی در اشیاء و پیکره ها، جایگزینی عناصر در کادر و کالبدشناسی دقیق و علمی

۴. روی آوردن به مضامین جدید متأثر از نقاشی های یونان باستان و جایگزین کردن موضوعات روزمره با موضوعات مذهبی

۳- با خلق کدام تابلو برای نخستین بار منبع نور و زاویه تابش نور مشخص گردیده است؟

۱. سوگند هوراتی اثر ژاک لویی داوید

۲. لبخند مونالیزا اثر لئوناردو داوینچی

۳. تولد مسیح اثر جنتیل دافابریانو

۴. تثلیث مقدس اثر ماساچو

۴- در خلق آثار هنری، خطوط راهنما و نقاط طلایی چه کاربردی دارند؟

۱. جای شخصیت های اصلی را نشان می دهند

۲. نشان دهنده تقسیمات مهم در یک اثر هنری هستند

۳. هدایتگر هنرمند برای یافتن محل های مناسب در یک کادر برای جایگزینی عناصر بصری می باشند

۴. این نقاط جاهای اصلی تابلو را که هنرمند ملزم است در آنها عناصر اصلی را بگنجانند، نشان می دهند

۵- نقاشان این دوره به شکل بی سابقه بر واقع نمایی و عمق نمایی بصری و خلق آثار مبتنی بر رعایت سنتهای طلایی و علمی

پرداختند؟

۱. گوتیک ۲. رنسانس ۳. رومانیک ۴. باروک

سری سوال: ۱ یک

زمان آزمون (دقیقه): تستی: ۴۵ تشریحی: ۰

تعداد سوالات: تستی: ۳۰ تشریحی: ۰

درس: تجزیه و تحلیل و نقد آثار نقاشی

رشته تحصیلی/کد درس: نقاشی (گرایش نقاشی عمومی) ۱۸۱۲۰۶۰

۶- فیبوناچی چه کسی بود؟

۱. نقاش چیره دست قرن سیزدهم میلادی است که نسبت های طلایی را در نقاشی به کار گرفت
۲. ریاضی دان نامدار ایتالیایی قرن سیزدهم میلادی است که به اعدادی دست پیدا کرد که تقریباً همان نسبت های طلایی هستند

۳. بنیان گزار استفاده از نسبت های طلایی در نقاشی است

۴. کاشف نسبت های طلایی در نقاشی است

۷- منظور از تصحیح تصویری چیست؟

۱. توجه به جزئیات و به تصویر کشیدن تمام نقوش
۲. فرا گذشتن از ظاهر طبیعت، ساده سازی عناصر و فرم های موجود در آن و اهمیت دادن به تخیل و ذهنیات
۳. تقلید از طبیعت و سایه روشن ها با توجه به منبع نور
۴. حذف نور و تصحیح رنگ های متأثر از آن

۸-

در چه قرنی و توسط کدام هنرمند تابلوی معروف سوگند هوراتی خلق شده است؟

۱. قرن ۱۷ میلادی، پائولو ورونز

۲. قرن ۱۶ میلادی، پائولو وورنز

۳. قرن ۱۸ میلادی، ژاک لویی داوید

۴. قرن ۱۷ میلادی، ژاک لویی داوید

۹- خطوطی که در یک اثر هنری و ترکیب بندی آن، حرکت و به تعبیری پراکندگی یا تمرکز عناصر مختلف و ترکیب کننده اثر را نشان می دهند؟

۱. خطوط تزئینی

۲. خطوط مورب

۳. خطوط پرسپکتیو

۴. خطوط راهنما

۱۰- به اعتقاد صاحب نظران کدام نقاش متخصص کشیدن نقاشی در قطع بزرگ از کتاب مقدس و سوژه های تاریخی است؟

۱. ژاک لویی داوید

۲. پیتر پل روبنس

۳. لئوناردو داوینچی

۴. پائولو ورونز



تعداد سوالات: تستی: ۳۰ تشریحی: ۰

زمان آزمون (دقیقه): تستی: ۴۵ تشریحی: ۰

سری سوال: ۱ یک

درس: تجزیه و تحلیل و نقد آثار نقاشی

رشته تحصیلی/کد درس: نقاشی (گرایش نقاشی عمومی) ۱۸۱۲۰۶۰



-۱۱

اقطار رسم شده در این تابلو بر چه چیز تاکید دارد؟

۱. تاکید بر ستون ها

۲. تاکید بر تقسیم بندی فضا

۳. تاکید بر دستها و حساسترین منطقه اثر

۴. تاکید بر خطوط عمودی

۱۲- کدام یک از نقاشان زیر را می توان از بنیان گزاران سبک باروک دانست؟

۱. لئوناردو داوینچی

۱. ژاک لویی داوید

۲. رافائل

۳. کاراواجو

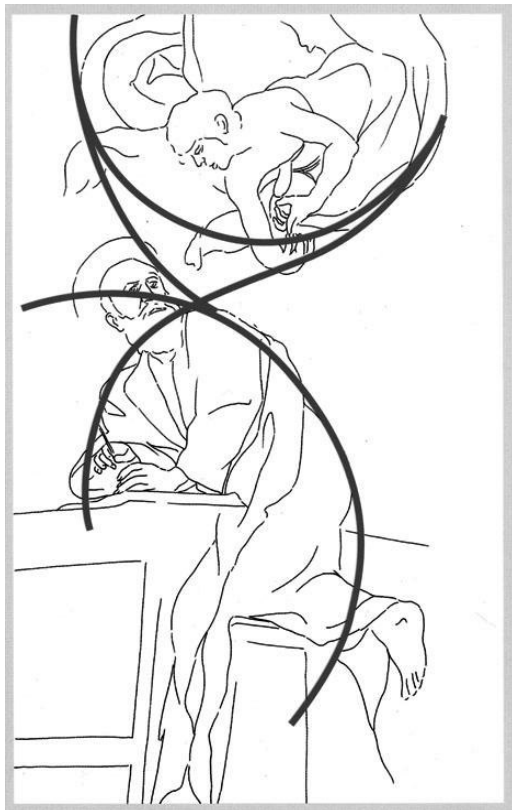
سری سوال: ۱ یک

زمان آزمون (دقیقه): تستی: ۴۵ تشریحی: ۰

تعداد سوالات: تستی: ۳۰ تشریحی: ۰

درس: تجزیه و تحلیل و نقد آثار نقاشی

رشته تحصیلی/کد درس: نقاشی (گرایش نقاشی عمومی) (۱۸۱۲۰۶۰)



-۱۳

خطوط راهنما در تصویر زیر، بیانگر چه ویژگی است؟

۱. نمایش حرکات عناصر تشکیل دهنده تابلو و گرایش آنها به قوس های متنوع
۲. نمایش قرار گرفتن شخصیت اصلی در پایین محل تلاقی منحنی ها
۳. نمایش خطوط جداکننده عناصر اصلی تابلو
۴. نمایش نسبت های طلایی



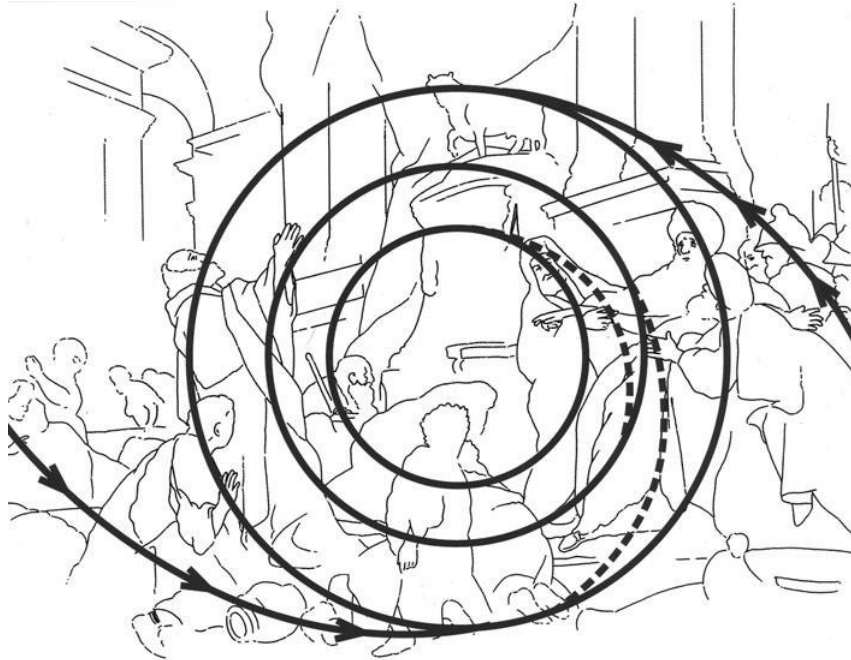
تعداد سوالات: تستی: ۳۰ تشریحی: ۰

زمان آزمون (دقیقه): تستی: ۴۵ تشریحی: ۰

سری سوال: ۱ یک

درس: تجزیه و تحلیل و نقد آثار نقاشی

رشته تحصیلی/کد درس: نقاشی (گرایش نقاشی عمومی) ۱۸۱۲۰۶۰



-۱۴

خطوط دورانی بر چه چیزی تاکید میکند؟

۱. گردش لطیف و سبک با تمایل به محیط دایره بزرگ را تاکید می کند؟
۲. حرکت به سمت مرکز را تاکید می کند.
۳. تاکید بر پیکره نشسته
۴. تاکید بر پیکر ایستاده



سری سوال: ۱ یک

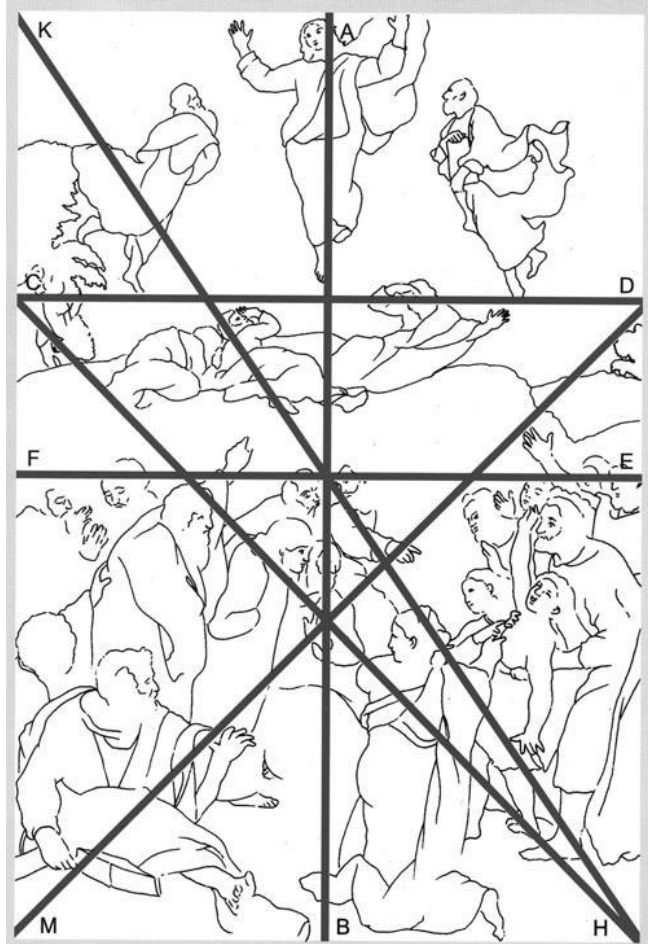
زمان آزمون (دقیقه): تستی: ۴۵ تشریحی: ۰

تعداد سوالات: تستی: ۳۰ تشریحی: ۰

درس: تجزیه و تحلیل و نقد آثار نقاشی

رشته تحصیلی/کد درس: نقاشی (گرایش نقاشی عمومی) (۱۸۱۲۰۶۰)

۱۵- دو خط FE و AB علاوه بر اینکه به صورت عمودی و افقی تابلو را به دو قسمت مساوی تقسیم کرده است چه شاخصه دیگری



۱. این دو خط حرکت پیکر ها را به سمت بالا القا میکند

۲. این دو خط تاکید بر چین لباس ها به سمت اطراف دارد

۳. این دو خط نحوه ترکیب بندی را نشان می دهد

۴. این دو خط از سر، دستها و پا های شخصیت های مهم تابلو عبور کرده است

۱۶- رافائل، لوژئوناردو داوینچی و میکل آنژ به کدام دوره هنری تعلق دارند؟

۴. رنسانس

۳. مدرن

۲. بیزانس

۱. گوتیک

سری سوال: ۱ یک

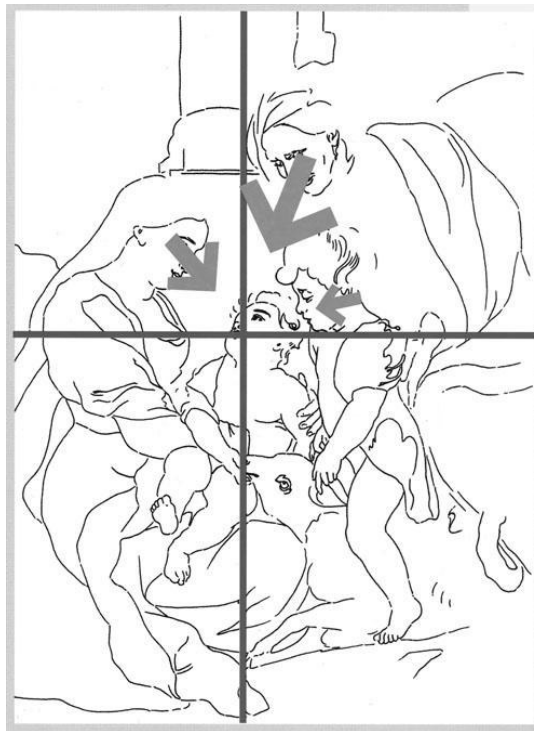
زمان آزمون (دقیقه): تستی: ۴۵ تشریحی: ۰

تعداد سوالات: تستی: ۳۰ تشریحی: ۰

درس: تجزیه و تحلیل و نقد آثار نقاشی

رشته تحصیلی/کد درس: نقاشی (گرایش نقاشی عمومی) (۱۸۱۲۰۶۰)

۱۷- ۱۷- وسعت سطح فلشها در تصویر مشخص کننده کدام گزینه زیر می باشد؟



۱. تاکید بر محل ترکیب فیگورها
۲. تاکید بر تعیین مقدار نیروها
۳. تاکید بر دستها شانه ها و سر و گردن
۴. محل ورود نگاه از پایین به مرکز

۱۸- نگرش بودلر (منتقد و شاعر فرانسوی) به اثر هنری، در کدام گزینه آمده است؟

۱. اثر هنری نتیجه تجریدات پیچیده و زنجیره های بی پایان از تعمیم ها است
۲. اثر هنری همواره با خلاقیت و تخیل هنرمند همراه است
۳. اثری که خارج از اختیار هنرمند به وجود آید، اثر هنری نیست.
۴. اثر هنری پس از اولین نشاط آنی، مجدداً وجوه متعدد و تازه ای را کشف می کند که در زمینه کل اثر پنهان است

سری سوال: ۱ یک

زمان آزمون (دقیقه): تستی: ۴۵ تشریحی: ۰

تعداد سوالات: تستی: ۳۰ تشریحی: ۰

درس: تجزیه و تحلیل و نقد آثار نقاشی

رشته تحصیلی/کد درس: نقاشی (گرایش نقاشی عمومی) ۱۸۱۲۰۶۰

۱۹- حرکت دورانی بر روی عناصر این تابلو چه چیزی را بازگو می کند؟



۱. تاکید بر لباس مسیح

۲. تمرکز عناصر مهم تر در مرکز دایره کوچکتر

۳. وجود عناصر مهم تر در اطراف دایره بزرگ

۴. دایره تاکید بر دو کودک پایین کادر

۲۰- کدامیک از نقاشان زیر در آثارش از باسمه های ژاپنی تاثیر زیادی گرفته است؟

۱. سزان و وان گوگ

۲. ژرژ سورا و گوگن

۳. وان گوگ و گوگن

۴. امیل برنار-سیروسیه

۲۱- دو گرایش عمده هنر تصویری نوین کدامند؟

۱. تاکید بر رنگ و تاکید بر فرم

۲. تاکید بر بیان حسی و تاکید بر بیان فنی و ساختمانی

۳. تاکید بر فرم و تاکید بر محتوا

۴. تاکید بر رنگ و تاکید بر ساختار

۲۲- کاندینسکی در رساله خود به کدام سه منشا متفاوت الهام هنرمند اشاره کرده است؟

۱. برداشت بلاواسطه از طبیعت بیرونی و عینی، بیان خود جوش و تاحدی خودآگاه، بیان احساس درونی که به تدریج صورت می بندد.

۲. نمایش صریح طبیعت بیرونی، بیان مفاهیم ذهنی، تصویر سازی از تخیلات

۳. بازنمایی طبیعت، بازنمایی انسان، بازنمایی تخیلات انسانی

۴. نمایش آموزه های دین، نمایش بدون واسطه طبیعت، نمایش صحنه هایی از زندگی روزمره



تعداد سوالات: تستی: ۳۰ تشریحی: ۰

زمان آزمون (دقیقه): تستی: ۴۵ تشریحی: ۰

سری سوال: ۱ یک

درس: تجزیه و تحلیل و نقد آثار نقاشی

رشته تحصیلی/کد درس: نقاشی (گرایش نقاشی عمومی) (۱۸۱۲۰۶۰)

۲۳- بند تو کروچه، کدام یک از گزینه های زیر را توصیف هنر معاصر می داند؟

۱. هنر معاصر تهدیدی علیه دنیای هنر است
۲. هنر معاصر بازگشت نازیبا و تغییر شکل یافته ای به سوی احیاء و انتخاب دوره های گذشته است
۳. هنر معاصر به انتهای خود رسیده است
۴. هنر معاصر، هنر هوی و هوس است و رغبت آن به لذت های جسمی سیری ناپذیر است

۲۴- در تابلوی زیر اثر ویولارد کدام دسته از ویژگی ها بطور مشخص دیده می شوند؟



۱. نورپردازی مستقیم، ایجاد تعادل و استفاده از پرسپکتیو علمی
۲. استفاده از رنگ های مکمل، قرینه سازی و عمق نمایی شدید
۳. ترکیب بندی تعریف شده و تقریبا منظم، تمایل برای رسیدن به سطح و کنتراست شدید
۴. ایجاد ریتم های عمودی و ایجاد تنوع در اندازه ها



تعداد سوالات: تستی: ۳۰ تشریحی: ۰

زمان آزمون (دقیقه): تستی: ۴۵ تشریحی: ۰

سری سوال: ۱ یک

درس: تجزیه و تحلیل و نقد آثار نقاشی

رشته تحصیلی/کد درس: نقاشی (گرایش نقاشی عمومی) ۱۸۱۲۰۶۰

۲۵- کدام گزینه در مورد تابلوی زیر، اثر (ان میشل آتلان) بازگو کننده ترین حالت را داراست؟



۱. به نظر می رسد تابلو حاصل انتخاب تصادفی فرم و رنگ بر روی بوم است
 ۲. با وجود تکرار فرم های خشک و زاویه دار، چشم خسته نمی شود
 ۳. بدون استفاده از عناصر آشنا، تابلو فضایی معنوی و مذهبی را به نمایش می گذارد
 ۴. در یک کشاکش پنهان، خطوط توصیفی به خطهای بیانگر و رنگ های موضعی به رنگ های القایی تبدیل می شوند
- ۲۶- با توجه به نوع قلم گذاری و نحوه رنگ بندی، تابلوی زیر اثر کدام هنرمند است؟



۴. شیشکین

۳. زاچی

۲. ونگوک

۱. ویگود



سری سوال: ۱ یک

زمان آزمون (دقیقه): تستی: ۴۵ تشریحی: ۰

تعداد سوالات: تستی: ۳۰ تشریحی: ۰

درس: تجزیه و تحلیل و نقد آثار نقاشی

رشته تحصیلی/کد درس: نقاشی (گرایش نقاشی عمومی) ۱۸۱۲۰۶۰

۲۷- در توصیف آثار لوترک کدام یک از گزینه های زیر صادق است؟

۱. با استفاده از رنگ های موج و پرهیز از رنگ های تیره، نوعی لحن در آثارش خلق کرده است
۲. زیر نفوذ دیوانگی به دنبال ایجاد نوعی فضا در نقاشی می گشت
۳. ساختمان آثارش متأثر از آثار دگا و گراور های شرقی است
۴. خطوط در کارهای وی قابلیت خود را از دست می دهد و حضور رنگ آنها را تضعیف می کند

۲۸- کدام گزینه به چگونگی ایجاد عمق و پلان بندی در تابلوی (ازدواج پی یرت) پیکاسو اشاره می کند؟



۱. استفاده از وسعت سطوح رنگ ها در پلان بندی
۲. ایجاد تضاد در پیکره جلویی اثر و مبهم کردن خطوط کناره نمای عناصر زمینه
۳. از بین بردن جزییات و یکدست کردن اثر
۴. شکست فرم و فضا و تقسیم بخشهای بالایی اثر به قطعات کوچک

۲۹- بین نقاشی های جان کنستابل و ایوان شیشکین چه وجه اشتراکی وجود دارد؟

۱. در هر دو تصویر طبیعت در میان موجی از نور و اتمسفر به بیننده انتقال داده می شود
۲. هر دو در تلاشند تا صورت ها را از زاویه دید مکاشفه ای دریافت کنند
۳. هر دو تلاش می کنند آنچه را در طبیعت می بینند بی کم و کاست بر زمینه بوم تصویر کنند
۴. هر دو به ساده سازی طبیعت می پردازند و با حذف جزییات به خلق اثر هنری ساده و تاثیر گذار نظر دارند



تعداد سوالات: تستی: ۳۰ تشریحی: ۰

زمان آزمون (دقیقه): تستی: ۴۵ تشریحی: ۰

سری سوال: ۱ یک

درس: تجزیه و تحلیل و نقد آثار نقاشی

رشته تحصیلی/کد درس: نقاشی (گرایش نقاشی عمومی) ۱۸۱۲۰۶۰

۳۰- تابلوی مدرن زیر اثر ورده، چه موضوعی دارد؟



۱. فرمی شکسته و تغییر یافته از یک ساختمان

۳. نمایش عبور سریع یک بیننده از برابر یک ساختمان

۲. انعکاس تصویر ساختمانی در آب

۴. بخشی از ساختمان و تصویر وارونه آن در آب