

تعداد سوالات: تستی: ۴۰ تشریحی: ۰

زمان آزمون (دقیقه): تستی: ۱۰۰ تشریحی: ۰

سری سوال: یک ۱

عنوان درس: اقتصاد صنعتی

رشته تحصیلی/کد درس: علوم اقتصادی (اقتصاد نظری)، علوم اقتصادی (نظری) چندبخشی ۱۳۲۱۱۱۰

استفاده از ماشین حساب ساده مجاز است

۱- کدام گزینه در مورد اقتصاد صنعتی صحیح است؟

- ۰.۱ از اقتصاد کلان مشتق شده است
- ۰.۲ پیشنهاد سیاست عمومی مرتبط با فعالیت بنگاهها و بازار از مهمترین وظایف اقتصاد صنعتی است
- ۰.۳ رابطه بین بیکاری و رشد اقتصادی در اقتصاد صنعتی بررسی می شود
- ۰.۴ موضوع آن مطالعه بازارهایی است که بر حسب مدل های استاندارد رقابت و انحصار قابل تحلیل هستند

۲- کارایی از مشخصات کدام یک از عناصر بازار است

- ۰.۱ عملکرد بازار
- ۰.۲ ساختار بازار
- ۰.۳ شرایط بازار
- ۰.۴ رفتار بازار

۳- گفته می شود اگر تمرکز بازار بالا باشد، بنگاه های برتر و پیشرو متمایل به همکاری و ایجاد ائتلاف می شوند، این نظریه با دیدگاه کدام مکتب سازگار است؟

- ۰.۱ شیکاگو
- ۰.۲ رفتار گرایان
- ۰.۳ ساختارگرایان
- ۰.۴ منازعه

۴- اقتصاد دانان مکتب معتقدند اعمال قدرت بازاری در بازارها صرفا به واسطه همکاری و ائتلاف بین بنگاه ها امکانپذیر است.

- ۰.۱ شیکاگو
- ۰.۲ ساختارگرایان
- ۰.۳ رفتار گرایان
- ۰.۴ منازعه

۵- مجموعه ای از محصولات که از دید عرضه کننده جانشین هستند..... نام دارد

- ۰.۱ صنعت
- ۰.۲ بنگاه
- ۰.۳ سهم
- ۰.۴ بازار

۶- مهمترین روش در تعیین حدود بازار در طرف تقاضا کدام است؟

- ۰.۱ کش قیمتی عرضه
- ۰.۲ کش درآمدی تقاضا
- ۰.۳ ارزیابی
- ۰.۴ کش متقاطع تقاضا

۷- از نظر شومپیتر

- ۰.۱ انحصار یک فرایند خود مخرب است
- ۰.۲ انحصار عامل اخلاص کننده در تخصیص منابع است
- ۰.۳ انحصار بخش ضروری و جدایی ناپذیر از رقابت است
- ۰.۴ شرکت هایی که با تلاش و تحقیق و توسعه کار میکنند قدرت بازاری را از دست می دهند

تعداد سوالات: تستی: ۴۰ تشریحی: ۰

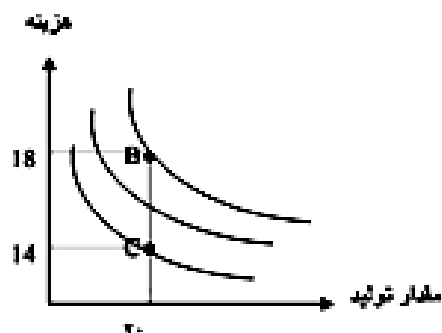
زمان آزمون (دقیقه): تستی: ۱۰۰ تشریحی: ۰

سری سوال: ۱ یک

عنوان درس: اقتصاد صنعتی

رشته تحصیلی/کد درس: علوم اقتصادی (اقتصاد نظری)، علوم اقتصادی (نظری) چندبخشی ۱۲۲۱۱۰

۸- با توجه به شکل زیر چنانچه در نقطه C هزینه های تولید در حداقل باشد، با تولید در نقطه B شدت کار آیی چه میزان است.



۰.۲۸ .۴

۰.۵۲ .۳

۰.۴۴ .۲

۰.۳۹ .۱

۹- زمانی که برقرار باشد، با تخصیص مجدد منابع نمی توان به افزایش محصول امیدوار بود.

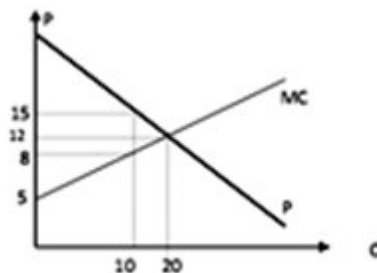
۰.۴ پیشرفت فنی

۰.۳ نقطه سربه سری

۰.۲ کارایی تخصیصی

۰.۱ عدالت

۱۰- اگر تولید در یک بازار رقابتی بر اثر انحصار به ۱۰ برسد، با استفاده از اطلاعات شکل زیر، میزان کاهش در رفاه جامعه به علت انحصاری شدن بازار چه میزان خواهد بود؟



۲۲ .۴

۴۵ .۳

۳۵ .۲

۲۰ .۱

۱۱- کدام یک از موارد زیر از جمله علل و منابع بروز صرفه های مقیاس است؟

۰.۴ نوع بازار کالا

۰.۳ شرایط کلان اقتصادی

۰.۲ بی ثباتی قیمت ها

۰.۱ تفکیک ناپذیری



تعداد سوالات: تستی: ۴۰ تشریحی: ۰

زمان آزمون (دقیقه): تستی: ۱۰۰ تشریحی: ۰

سری سوال: ۱ یک

عنوان درس: اقتصاد صنعتی

رشته تحصیلی/کد درس: علوم اقتصادی (اقتصاد نظری)، علوم اقتصادی (نظری) چندبخشی ۱۲۲۱۱۰

۱۲- در یک بنگاه تعداد ۲۰۰ ماشین تولیدی وجود دارد. احتمال خرابی هریک از این ماشین آلات براساس مطالعات انجام شده ۲ درصد است. بر این اساس حداکثر نیروی کار مورد نیاز، با فرض خطای نوع اول ۵ درصد، تقریباً چه تعداد است؟

۱. ۸ ۲. ۱۵ ۳. ۱۲ ۴. ۴

۱۳- یک بنگاه الف به ۳۰۰ واحد نهاده در طول سال نیاز دارد. اگر هزینه حمل نهاده به صورت $C = ۳۰ + ۰/۲Q$ و هزینه نگهداری هر واحد نهاده معادل $۰/۲$ واحد پولی باشد، بنگاه چند بار اقدام به خرید نهاده می کند و چه میزان نهاده در هر بار خرید، خریداری میکند؟

۱. ۲ و ۲۰۰ ۲. ۳۰۰ و ۲ ۳. ۲۰۰ و ۳ ۴. ۳۰۰ و ۱

۱۴- در کدام یک از روشهای تعیین سطح تولید بهینه، نظر کارشناسان و متخصصین تعیین کننده سطح تولید بهینه است؟

۱. تحلیل آماری هزینه ۲. روش سودآوری ۳. روش بازمانده ۴. تخمین مهندسی

۱۵- در یک کارخانه خودرو سازی، که دو محصول سواری (Q_1) و وانت (Q_2) تولید می کند، ۴ فرآیند تولیدی به صورت زیر مطرح است. در کدام یک از فرآیندهای تولید زیر در بنگاه صرفه های ناشی از تنوع وجود دارد؟

	هزینه تولید سواری $Q_1 \neq 0, Q_2 = 0$	هزینه تولید وانت $Q_1 = 0, Q_2 \neq 0$	هزینه تولید مشترک $Q_1 \neq 0, Q_2 \neq 0$
فرآیند A	۳۰	۲۰	۶۰
فرآیند B	۶۰	۵۰	۱۱۰
فرآیند C	۵۰	۴۰	۷۰
فرآیند D	۳۵	۳۵	۷۵

۱. A ۲. B ۳. C ۴. D

سری سوال: ۱ یک

زمان آزمون (دقیقه): تستی: ۱۰۰ تشریحی: ۰

تعداد سوالات: تستی: ۴۰ تشریحی: ۰

عنوان درس: اقتصاد صنعتی

رشته تحصیلی/کد درس: علوم اقتصادی (اقتصاد نظری)، علوم اقتصادی (نظری) چندبخشی ۱۲۲۱۱۱۰

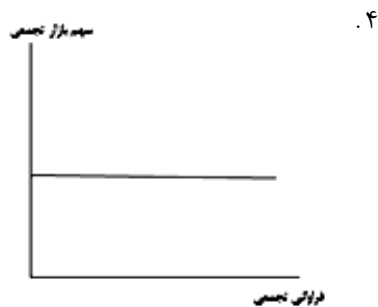
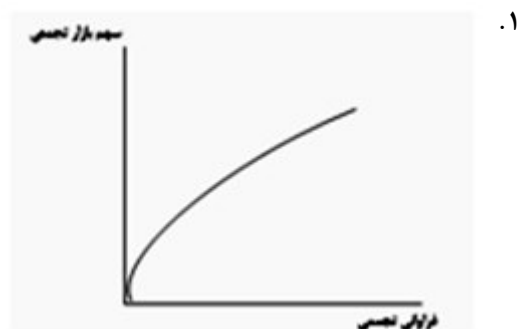
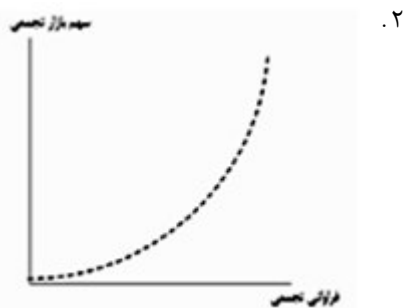
۱۶- تابع هزینه مشترک دو کالای q_1 و q_2 به صورت $C(q_1, q_2) = 300 + 2q_1 + q_2$ است. با فرض اینکه $\lambda_1 = \lambda_2 = 0.5$ باشد صرفه مقیاس ویژه q_1 و q_2 کدام است؟

- ۰۱ فقط در تولید q_2 صرفه مقیاس وجود دارد
 ۰۲ فقط در تولید q_1 صرفه مقیاس وجود دارد
 ۰۳ در تولید هر دو کالا صرفه مقیاس وجود ندارد
 ۰۴ در تولید هر دو کالا صرفه مقیاس وجود دارد

۱۷- به آن بخش از تولید بنگاه اشاره دارد که فعالیت اصلی بنگاه بر حسب آن تعریف شده است.

- ۰۱ درجه تخصص
 ۰۲ درجه اختصاص
 ۰۳ درجه تمرکز
 ۰۴ سهم بازاری

۱۸- اگر در بازار بنگاه ها به صورت برابر دارای سهم بازاری باشند و بازار کاملاً عادلانه بین آنها تقسیم شود، کدام شکل منحنی تمرکز بازار را نشان می دهد؟



۱۹- اگر S_i سهم بازاری بنگاه i باشد، در محاسبه تمرکز در بازار یک کالا، شاخص هانا-کی (R) چگونه محاسبه می شود؟

۰۲

$$R = \sum_{i=1}^N S_i^\alpha$$

۰۱

$$R = \sum_{i=1}^N S_i^\alpha \ln\left(\frac{1}{S_i}\right)$$

۰۴

$$R = \sum_{i=1}^N N S_i \ln\left(\frac{1}{S_i}\right)$$

۰۳

$$R = \sum_{i=1}^N \ln\left(\frac{1}{S_i}\right)$$



تعداد سوالات: تستی: ۴۰ تشریحی: ۰

زمان آزمون (دقیقه): تستی: ۱۰۰ تشریحی: ۰

سری سوال: ۱ یک

عنوان درس: اقتصاد صنعتی

رشته تحصیلی/کد درس: علوم اقتصادی (اقتصاد نظری)، علوم اقتصادی (نظری) چندبخشی ۱۲۲۱۱۰

۲۰- بر اساس اصل ورود تعدیل شده

۱. ادغام دو یا چند بنگاه از یک بازار معین موجب کاهش تمرکز می شود
۲. با ورود یک بنگاه جدید به بازار تمرکز بازار افزایش خواهد یافت
۳. ادغام دو یا چند بنگاه از یک بازار معین موجب افزایش تمرکز می شود
۴. با ورود یک بنگاه جدید به بازار تمرکز بازار کاهش خواهد یافت

۲۱- در یک بازار چهار بنگاه با اطلاعات زیر فقط فعالیت می کنند. مقدار تمرکز بر اساس شاخص H هرفیندال - هیرشمن، چه میزان است؟

	بنگاه A	بنگاه B	بنگاه C	بنگاه D
تولید هر بنگاه	۲۵	۲۵	۲۵	۲۵

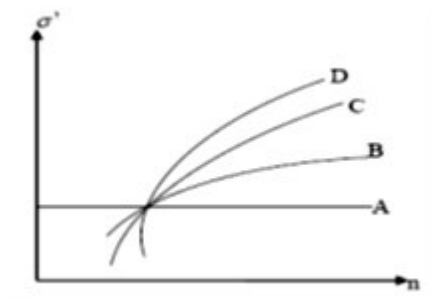
۰۴ ۳۴ درصد

۰۳ ۲۵ درصد

۰۲ ۵۰ درصد

۰۱ ۲۰ درصد

۲۲- توجه به حساسیت مختلف شاخصهای هرفیندال - هیرشمن (H) آنتروپی (E) نسبت تمرکز (CR) و ضریب جینی (G) نسبت به افزایش تعداد بنگاهها (n) در محاسبه سطح تمرکز بازار، در شکل زیر منحنیهای تمرکز A و C به ترتیب متعلق به کدامیک از شاخصهای محاسبه تمرکز میباشد

۰۲ هرفیندال - هیرشمن (H) و نسبت تمرکز (CR)۰۱ هرفیندال - هیرشمن (H) و آنتروپی (E)۰۴ ضریب جینی (G) و آنتروپی (E)۰۳ ضریب جینی و نسبت تمرکز (CR)

تعداد سوالات: تستی: ۴۰ تشریحی: ۰

زمان آزمون (دقیقه): تستی: ۱۰۰ تشریحی: ۰

سری سوال: ۱ یک

عنوان درس: اقتصاد صنعتی

رشته تحصیلی/کد درس: علوم اقتصادی (اقتصاد نظری)، علوم اقتصادی (نظری) چندبخشی ۱۲۲۱۱۰

۲۳- اگر واردات کشور برابر ۱۵ باشد، با توجه به جدول زیر نسبت تمرکز چهار بنگاه تعدیل شده چه میزان است؟

	بنگاه ۱	بنگاه ۲	بنگاه ۳	بنگاه ۴	بنگاه ۵	بنگاه ۶	بنگاه ۷	بنگاه ۸
مقدار تولید	۱۰	۳۰	۲۵	۳۰	۵	۱۰۰	۴۰	۱۵
صادرات	۵	۴	۶	۶	۲	۰	۰	۰

۰.۳۷ .۴

۰.۵۲ .۳

۰.۹۱ .۲

۰.۷۶ .۱

۲۴- از نظر دانی، کدام یک از موارد زیر فرآیند رقابت را شکل می دهد؟

۰.۲ صادرات و واردات

۰.۱ مکانیزم انتقال و مکانیزم ابداع

۰.۴ فرآیندهای تصادفی و مدیریت

۰.۳ نیروی کار و سرمایه

۲۵- در نظریات گالبرایت کدام یک از عوامل زیر موجب بروز تمرکز می گردد؟

۰.۲ استفاده از فناوری مدرن

۰.۱ توان مدیریتی

۰.۴ مکانیزم انتقال

۰.۳ مکانیزم ابداع

۲۶- در صورت L شکل بودن منحنی هزینه متوسط بلندمدت و هم اندازه بودن تمامی بنگاههای بازار، چنانچه میزان تولید بهینه صنعت ۲۵ و تقاضای بازار ۱۰۰۰ باشد، چه تعداد بنگاه (n) در این صنعت فعالیت خواهند داشت۰.۴ $n \leq 40$ ۰.۳ $n \geq 80$ ۰.۲ $n = 10$ ۰.۱ $n < 20$

۲۷- در نظریه صرفه جویی تمرکز کدام عامل در افزایش تمرکز بازار موثر است؟

۰.۲ دخالت دولت

۰.۱ رفتار تعاملی بنگاه ها

۰.۴ منافع هزینه ای بنگاه های برتر

۰.۳ عامل تصادف



تعداد سوالات: تستی: ۴۰ تشریحی: ۰

زمان آزمون (دقیقه): تستی: ۱۰۰ تشریحی: ۰

سری سوال: ۱ یک

عنوان درس: اقتصاد صنعتی

رشته تحصیلی/کد درس: علوم اقتصادی (اقتصاد نظری)، علوم اقتصادی (نظری) چندبخشی ۱۲۲۱۱۰

۲۸- بن شرایط ورود را بر چه اساس تعریف می‌کند؟

۱. بر اساس توانایی بنگاه در تثبیت قیمت بالاتر از هزینه نهایی، بدون ترغیب بنگاههای دیگر برای ورود به بازار
۲. بر اساس درآمد فروشنده بدون ترغیب بنگاههای دیگر برای ورود به بازار
۳. بر اساس قیمت کالای مکمل در تولید بدون ترغیب بنگاههای دیگر برای ورود به بازار
۴. بر اساس قیمت کالای جانشین در مصرف، بدون ترغیب بنگاههای دیگر برای ورود به بازار

۲۹- کدام گزینه از علل طبیعی موانع ورود به بازارهاست؟

۱. اقدامات تلافی جویانه
۲. ایجاد ظرفیت مازاد
۳. مخارج ارتقای فروش
۴. صرفه های مقیاس

۳۰- بازار منازعه ای بازاری است که

۱. حاشیه سود در بلندمدت متفاوت از صفر است
۲. تازه واردین با تحمل هزینه فقط می‌توانند وارد بازار شوند
۳. بنگاه های بالقوه دارای ساختار هزینه مشابه بنگاه های قدیم باشند
۴. ورود برای رقبا آزاد نباشد

۳۱- ساختار هزینه بنگاه های قدیمی و جدید به صورت زیر است. ارتفاع موانع ورود چه میزان است؟

	بنگاه ۱	بنگاه ۲	بنگاه ۳	بنگاه ۴	بنگاه ۵	بنگاه ۶	بنگاه ۷	بنگاه ۸
<i>Min LAC</i> بنگاه های قدیمی	۲۰	۳۰	۱۵	۱۸	۱۶	۱۷	۱۰	۲۵
<i>Min LAC</i> بنگاه های تازه وارد	۱۱	۱۸	۱۳	۱۵	۱۲	۱۴	۱۲	۱۳

۰،۴۴ ۰۴

۰،۲۵ ۰۳

۰،۸ ۰۲

۰،۶ ۰۱

۳۲- اگر حداکثر قیمت مانع ورود، پایین تر از قیمت حداکثر کننده سود صنعت و به طور ناچیزی بالاتر از حداقل هزینه متوسط باشد، است

۱. موانع ورود موثر
۲. ورود سهل و آسان
۳. ورود غیر ممکن
۴. موانع ورود غیر موثر



سری سوال: ۱ یک

زمان آزمون (دقیقه): تستی: ۱۰۰ تشریحی: ۰

تعداد سوالات: تستی: ۴۰ تشریحی: ۰

عنوان درس: اقتصاد صنعتی

رشته تحصیلی/کد درس: علوم اقتصادی (اقتصاد نظری)، علوم اقتصادی (نظری) چندبخشی ۱۲۲۱۱۰

۳۳- اگر قیمت در سطح رقابتی $LAC = P_c = 150$ ، $\eta = 0/5$ ، $MES = 100$ ، $q_c = 1000$ باشد، قیمت حدی چه میزان خواهد بود؟

۸۰ .۴

۱۰۰ .۳

۲۰۰ .۲

۱۸۰ .۱

۳۴- یک بنگاه بر بازار مسلط است و با تابع تقاضای $P = 110 - Q$ مواجه است. اگر $MC = AC = 10$ باشد، اگر برای بنگاه های بالقوه $MC = AC = 20$ باشد، و بنگاه برای ۵ دوره سیاست قیمت گذاری حدی را در پیش بگیرد، سود بنگاه طی ۵ سال اول چه میزان خواهد بود؟

$$\pi = \sum_1^5 \frac{2500}{(1+i)}$$

$$\pi = \sum_1^5 \frac{900}{(1+i)}$$

$$\pi = \sum_1^5 \frac{7500}{(1+i)}$$

$$\pi = \sum_1^5 \frac{700}{(1+i)}$$

۳۵- تابع تقاضای بازار $P = 110 - Q$ است و هزینه نهایی بنگاه انحصارگر $MC = 6 + 5Q$ است. بر اساس شاخص لرنر قدرت انحصاری چه میزان است؟

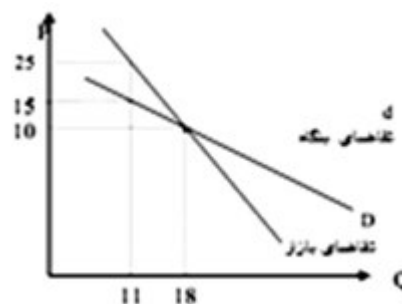
۰.۳۲ .۴

۰.۴۴ .۳

۰.۵۹ .۲

۰.۱۵ .۱

۳۶- در شکل زیر با توجه به شاخص رانتچایلد، میزان قدرت انحصاری در بازار چه میزان است؟



۰.۸۲ .۴

۰.۴۴ .۳

۰.۳۳ .۲

۰.۲۵ .۱

۳۷- بنگاه حداکثر کننده سود تا چه جایی تبلیغات می کند؟

۱. تا جایی که منافع انتظاری تبلیغات متفاوت از هزینه انتظاری آن باشد
۲. تا جایی که منافع انتظاری تبلیغات کمتر از هزینه انتظاری آن باشد
۳. تا جایی که منافع انتظاری تبلیغات بیشتر از هزینه انتظاری آن باشد
۴. تا جایی که منافع انتظاری تبلیغات برابر با هزینه انتظاری آن باشد



تعداد سوالات: تستی: ۴۰ تشریحی: ۰

زمان آزمون (دقیقه): تستی: ۱۰۰ تشریحی: ۰

سری سوال: ۱ یک

عنوان درس: اقتصاد صنعتی

رشته تحصیلی/کد درس: علوم اقتصادی (اقتصاد نظری)، علوم اقتصادی (نظری) چندبخشی ۱۲۲۱۱۰

۳۸- کدام گزینه صحیح است؟

۱. تبلیغات در افزایش فروش کاهای باداوام موثر تر از کالاهای بی دوام است

۲. تبلیغات برای افزایش فروش کالاهای مصرفی مناسبتر از کالاهای سرمایه ای است

۳. تبلیغات برای افزایش فروش کالاهای واسطه ای باید صفر باشد

۴. تبلیغات در افزایش فروش کاهای باداوام و بی دوام تاثیری ندارد

۳۹- اگر کشش قیمتی و تبلیغاتی تقاضا به ترتیب ۴ و ۰،۴ باشد، شدت تبلیغات بر اساس شرط دورفمن - اشنايدرچه

میزان است؟

۰،۵ .۴

۰،۱ .۳

۰،۴ .۲

۰،۶ .۱

۴۰- بر اساس نظر کیبل، بین شدت تبلیغات و تمرکز چه ارتباطی وجود دارد؟

۰،۴ .۴ U معکوس

۰،۳ .۳ مستقیم

۰،۲ .۲ U شکل

۰،۱ .۱ معکوس